

# 有価証券報告書

(金融商品取引法第24条第1項に基づく報告書)

事業年度 自 平成25年3月1日  
(第41期) 至 平成26年2月28日

株式会社アルバイトタイムス

(E05316)

第41期（自平成25年3月1日 至平成26年2月28日）

# 有価証券報告書

- 本書は金融商品取引法第24条第1項に基づく有価証券報告書を、同法第27条の30の2に規定する開示用電子情報処理組織(EDINET)を使用し提出したデータに目次及び頁を付して出力・印刷したものであります。
- 本書には、上記の方法により提出した有価証券報告書に添付された監査報告書及び上記の有価証券報告書と併せて提出した内部統制報告書・確認書を末尾に綴じ込んでおります。

株式会社アルバイトタイムス

# 目 次

	頁
第41期 有価証券報告書	
【表紙】	1
第一部 【企業情報】	2
第1 【企業の概況】	2
1 【主要な経営指標等の推移】	2
2 【沿革】	4
3 【事業の内容】	6
4 【関係会社の状況】	9
5 【従業員の状況】	9
第2 【事業の状況】	11
1 【業績等の概要】	11
2 【生産、受注及び販売の状況】	13
3 【対処すべき課題】	14
4 【事業等のリスク】	15
5 【経営上の重要な契約等】	18
6 【研究開発活動】	18
7 【財政状態、経営成績及びキャッシュ・フローの状況の分析】	19
第3 【設備の状況】	20
1 【設備投資等の概要】	20
2 【主要な設備の状況】	21
3 【設備の新設、除却等の計画】	22
第4 【提出会社の状況】	23
1 【株式等の状況】	23
2 【自己株式の取得等の状況】	27
3 【配当政策】	29
4 【株価の推移】	29
5 【役員の状況】	30
6 【コーポレート・ガバナンスの状況等】	32
第5 【経理の状況】	37
1 【連結財務諸表等】	38
2 【財務諸表等】	63
第6 【提出会社の株式事務の概要】	79
第7 【提出会社の参考情報】	80
1 【提出会社の親会社等の情報】	80
2 【その他の参考情報】	80
第二部 【提出会社の保証会社等の情報】	81
監査報告書	
内部統制報告書	
確認書	

**【表紙】**

**【提出書類】** 有価証券報告書

**【根拠条文】** 金融商品取引法第24条第1項

**【提出先】** 関東財務局長

**【提出日】** 平成26年5月28日

**【事業年度】** 第41期(自 平成25年3月1日 至 平成26年2月28日)

**【会社名】** 株式会社アルバイトタイムス

**【英訳名】** ARBEIT-TIMES CO., LTD.

**【代表者の役職氏名】** 代表取締役社長 垣内 康晴

**【本店の所在の場所】** 東京都中央区京橋二丁目6番13号 京橋ヨツギビル  
(上記は登記上の本店所在地であり、本社業務は下記最寄の  
連絡場所において行っております。)

**【電話番号】** 03-3254-2501

**【事務連絡者氏名】** 取締役 堀田 欣弘

**【最寄りの連絡場所】** 東京都千代田区神田須田町一丁目24番 アイセ神田ビル

**【電話番号】** 03-3254-2501

**【事務連絡者氏名】** 取締役 堀田 欣弘

**【縦覧に供する場所】** 株式会社東京証券取引所  
(東京都中央区日本橋兜町2番1号)

## 第一部 【企業情報】

### 第1 【企業の概況】

#### 1 【主要な経営指標等の推移】

##### (1) 連結経営指標等

回次	第37期	第38期	第39期	第40期	第41期
決算年月	平成22年 2月	平成23年 2月	平成24年 2月	平成25年 2月	平成26年 2月
売上高 (千円)	3,198,010	3,006,873	3,774,584	4,275,366	4,406,074
経常利益又は 経常損失(△) (千円)	△2,093,814	64,966	422,925	728,506	880,801
当期純利益又は 当期純損失(△) (千円)	△2,466,138	150,405	389,945	798,751	831,347
包括利益 (千円)	—	—	389,945	798,751	837,455
純資産額 (千円)	2,765,954	2,916,357	3,176,353	3,579,311	4,019,503
総資産額 (千円)	3,255,192	3,280,099	3,795,611	4,204,850	4,768,004
1株当たり純資産額 (円)	82.22	86.70	99.45	119.73	137.68
1株当たり当期純利益 又は当期純損失(△) (円)	△73.31	4.47	11.77	26.17	28.34
潜在株式調整後 1株当たり当期純利益 (円)	—	—	—	—	—
自己資本比率 (%)	85.0	88.9	83.7	85.1	84.3
自己資本利益率 (%)	—	5.3	12.8	23.6	21.9
株価収益率 (倍)	—	16.1	7.7	7.9	8.6
営業活動による キャッシュ・フロー (千円)	△2,371,042	415,103	754,645	796,874	929,445
投資活動による キャッシュ・フロー (千円)	41,888	△51,148	△53,434	△198,486	△29,169
財務活動による キャッシュ・フロー (千円)	△3,284	△440	△131,266	△397,636	△397,427
現金及び現金同等物 の期末残高 (千円)	1,331,643	1,695,157	2,265,101	2,465,852	2,968,701
従業員数 (名)	165 [307]	118 [205]	117 [248]	126 [242]	136 [227]

(注) 1 売上高には、消費税等は含まれておりません。

2 潜在株式調整後1株当たり当期純利益については、第37期は、1株当たり当期純損失であり、希薄化効果を有しないため、第38期、第39期、第40期及び第41期は潜在株式が存在しないため、記載しておりません。

3 従業員数は、就業人員数を表示しており、[ ]内は外書きで臨時従業員の平均雇用人数を記載しております。

4 自己資本利益率及び株価収益率については、第37期は、当期純損失を計上しているため、記載しておりません。

## (2) 提出会社の経営指標等

回次	第37期	第38期	第39期	第40期	第41期
決算年月	平成22年 2月	平成23年 2月	平成24年 2月	平成25年 2月	平成26年 2月
売上高 (千円)	2,500,351	2,382,932	3,133,978	3,601,808	3,647,548
経常利益又は 経常損失(△) (千円)	△2,014,719	53,667	389,299	733,143	860,413
当期純利益又は 当期純損失(△) (千円)	△2,480,145	86,725	370,833	811,875	832,304
資本金 (千円)	455,997	455,997	455,997	455,997	455,997
発行済株式総数 (株)	33,637,249	33,637,249	33,637,249	33,637,249	33,637,249
純資産額 (千円)	2,255,390	2,342,113	2,582,997	2,999,078	3,440,228
総資産額 (千円)	2,695,182	2,650,480	3,119,137	3,543,621	4,078,979
1株当たり純資産額 (円)	67.05	69.62	80.87	100.32	117.84
1株当たり配当額 (内、1株当たり 中間配当額) (円)	— (—)	— (—)	3.00 (—)	7.00 (—)	8.00 (—)
1株当たり当期純利益 又は当期純損失(△) (円)	△73.73	2.57	11.19	26.60	28.37
潜在株式調整後 1株当たり当期純利益 (円)	—	—	—	—	—
自己資本比率 (%)	83.7	88.4	82.8	84.6	84.3
自己資本利益率 (%)	—	3.8	15.1	29.1	25.9
株価収益率 (倍)	—	27.9	8.1	7.7	8.6
配当性向 (%)	—	—	25.8	26.3	28.2
従業員数 (名)	148 [299]	103 [197]	103 [241]	110 [236]	116 [218]

(注) 1 売上高には、消費税等は含まれておりません。

2 潜在株式調整後1株当たり当期純利益については、第37期は、1株当たり当期純損失であり、希薄化効果を有しないため、第38期、第39期、第40期及び第41期は潜在株式が存在しないため、記載しておりません。

3 従業員数は、就業人員数を表示しており、[ ]内は外書きで臨時従業員の平均雇用人数を記載しております。

4 自己資本利益率及び株価収益率については、第37期は、当期純損失を計上しているため、記載しておりません。

## 2 【沿革】

昭和48年10月	静岡県静岡市に求人情報誌の発行を主業務として株式会社アルバイトタイムス(資本金1百万円)を設立する。同月『週刊アルバイトタイムス』を創刊する。
昭和54年7月	静岡県浜松市に浜松営業所を開設する。
昭和54年9月	『週刊アルバイトタイムス』静岡西部版を創刊する。
昭和58年10月	『週刊アルバイトタイムス』の誌名を『DOMO(ドモ)』に変更する。
昭和61年2月	社団法人全国求人情報誌協会(平成14年9月社団法人全国求人情報協会に名称変更)に加盟する。
昭和62年6月	静岡県沼津市に沼津営業所を開設する。
昭和62年7月	『DOMO』静岡東部版を創刊する。
平成元年11月	静岡県静岡市に人材派遣業を主業務とした株式会社ソシオ(当社100%出資、資本金12百万円)を設立する。(平成18年1月全株式を売却)
平成5年9月	静岡県静岡市に雑誌の取次を主業務として株式会社リンク(当社100%出資、資本金10百万円、現連結子会社)を設立する。
平成9年9月	神奈川県横浜市に横浜営業所を開設する。
平成9年11月	『DOMO』ヨコハマ版(『DOMO』横浜版)を創刊する。
平成11年9月	『DOMO』渋谷・新宿版を創刊する。
平成13年4月	東京都千代田区に東京支社神田営業所を開設する。
平成13年7月	営業エリアを拡大し、『DOMO』渋谷・新宿版を首都圏版としてリニューアルする。
平成14年12月	日本証券業協会に株式を店頭登録する。
平成15年3月	愛知県名古屋市中に営業本部名古屋支社を開設する。
平成15年6月	『DOMO』名古屋版を創刊する。 静岡県内の正社員向け転職情報サイト『ESHIFT(イーシフト)』を開設する。
平成15年8月	首都圏での業容拡大に伴い、東京都中央区に東京本社を開設する。
平成16年3月	大阪府大阪市に大阪事業所を開設する。
平成16年6月	本店所在地を静岡県静岡市から東京都中央区に移転する。 『DOMO』大阪版を創刊する。
平成16年9月	アルバイト・パート向け求人情報サイト『DOMO NET』を開設する。
平成16年11月	『DOMO』首都圏版を従来の週1回発行から週2回発行へ変更する。
平成16年12月	ジャスダック証券取引所の創設に伴い、日本証券業協会への店頭登録を取り消し、ジャスダック証券取引所へ株式を上場する。 千葉県千葉市に千葉事業所を開設する。
平成17年3月	『DOMO』千葉版(『DOMO』千葉・船橋・習志野版)を創刊する。
平成17年8月	東京都渋谷区に新宿事業所を開設する。
平成17年10月	『DOMO』神戸版を創刊する。
平成18年9月	『maido DOMO(マイド・ドモ)』首都圏版を創刊する。
平成19年9月	『DOMO NET』のリニューアルにより、『ESHIFT』を『DOMO NET』に統合する。
平成20年10月	東京都中央区に正社員専門求人モバイルサイトの販売を主業務とした株式会社NNC(当社100%出資、資本金50百万円)を設立する。(平成22年4月特別清算終了)
平成20年11月	東京都新宿区に株式会社ピーエイと合弁会社モバイル求人株式会社(当社29.2%出資、資本金50百万円)を設立する。なお、モバイル求人株式会社は議決権の所有割合が減少したため、平成24年2月期より持分法適用の範囲から除外しております。
平成22年4月	ジャスダック証券取引所と大阪証券取引所の合併に伴い、大阪証券取引所(JASDAQ市場)に上場する。
平成22年10月	大阪証券取引所へラクレス市場、同取引所JASDAQ市場及び同取引所NEO市場の各市場統合に伴い、大阪証券取引所JASDAQ(スタンダード)に上場する。
平成24年8月	正社員の転職・就職サイト『JOB(ジョブ)』を開設する。
平成24年11月	ペット関連情報サービスの開始。フリーペーパー『WONDERFUL Style(ワンダフルスタイル)』の創刊、イベント『DOG(ドッグ)！フェスタ』の定期開催を開始する。
平成25年2月	株式会社フリーシェアードジャパン(東京都渋谷区)の株式取得(当社89.5%出資、資本金19百万円)により連結子会社とする。

- 平成25年 5月 静岡県内にてペット関連情報誌『WONDERFUL STYLE（ワンダフルスタイル）』定期刊行化を実施。
- 平成25年 7月 株式会社東京証券取引所と株式会社大阪証券取引所の現物市場の統合に伴い、株式会社東京証券取引所 J A S D A Q（スタンダード）に上場する。



### 3 【事業の内容】

当社グループは、当社及び連結子会社2社によって構成されており、情報提供事業と販促支援事業を基軸として事業を運営しております。

情報提供事業では、当社グループの主力商品である求人情報誌『DOMO（ドモ）』の発行及び求人情報サイト『DOMO NET（ドモネット）』、正社員採用に特化した求人情報サイト『JOB（ジョブ）』の運営・販売、当社子会社である株式会社フリーシェアードジャパン（当社89.5%出資）が運営・販売する新卒採用に特化した『TSUNORU（ツノル）』、またその他に、主力商品で築いた顧客に対するSP広告の販売やペット関連情報誌『WONDERFUL STYLE（ワンダフルスタイル）』の発行等から構成されています。

販促支援事業では、当社100%子会社である株式会社リンクが行うフリーペーパーの取次等により構成されています。

主な事業活動における各社の位置付けをセグメント別に記載すると次のとおりであります。

#### (1) 情報提供事業

当社は、求人情報誌の発行及び求人情報サイトの運営・販売、SP広告の販売等を行っております。

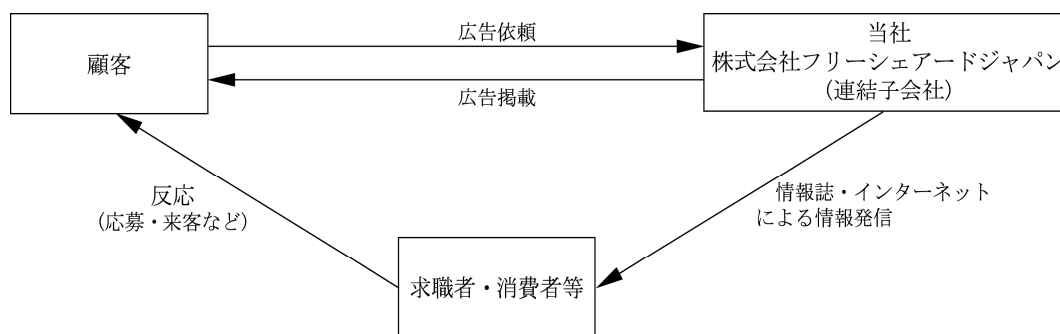
求人情報誌としては、主にアルバイト・パートタイマー・派遣社員・契約社員といった非正社員向けの無料求人情報誌『DOMO（ドモ）』を発行しており、『DOMO』は、静岡東部・中部・西部版（静岡県内）、名古屋版（名古屋市内及びその周辺）を発行しております。

求人情報サイトとしては、非正社員向け求人情報サイト『DOMO NET（ドモネット）』の企画運営・販売を行っております。また、平成24年8月には正社員転職・就職サイト『JOB（ジョブ）』をオープンしました。また、当社子会社である株式会社フリーシェアードジャパンでは新卒採用に特化した求人サイト『TSUNORU（ツノル）』の運営・販売を行っております。

クライアント（広告主）から出稿された広告を情報誌として編集・発行・流通させる、あるいはインターネットやモバイル上で発信することにより、その対価として広告収入を得ております。

無料情報誌（フリーペーパー）につきましては、当社が街中に設置する配布用什器（ラック）から読者が無償で入手しております。

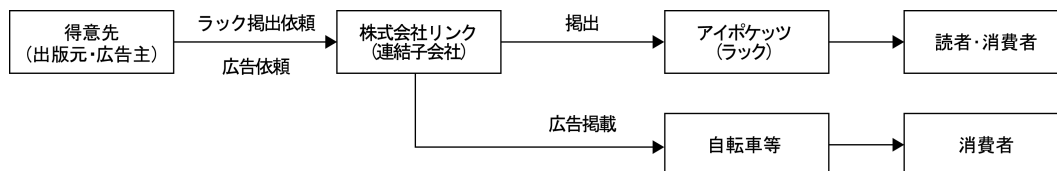
SP広告の販売につきましては、飲食店向け集客向上支持策として、モバイルを活用した顧客獲得とリピートを促進するツール『HANJOMO（ハンジョーモ）』等の企画運営・販売を行っております。また、ペットとの共生をテーマにした情報誌『WONDERFUL STYLE（ワンダフルスタイル）』を発行しております。



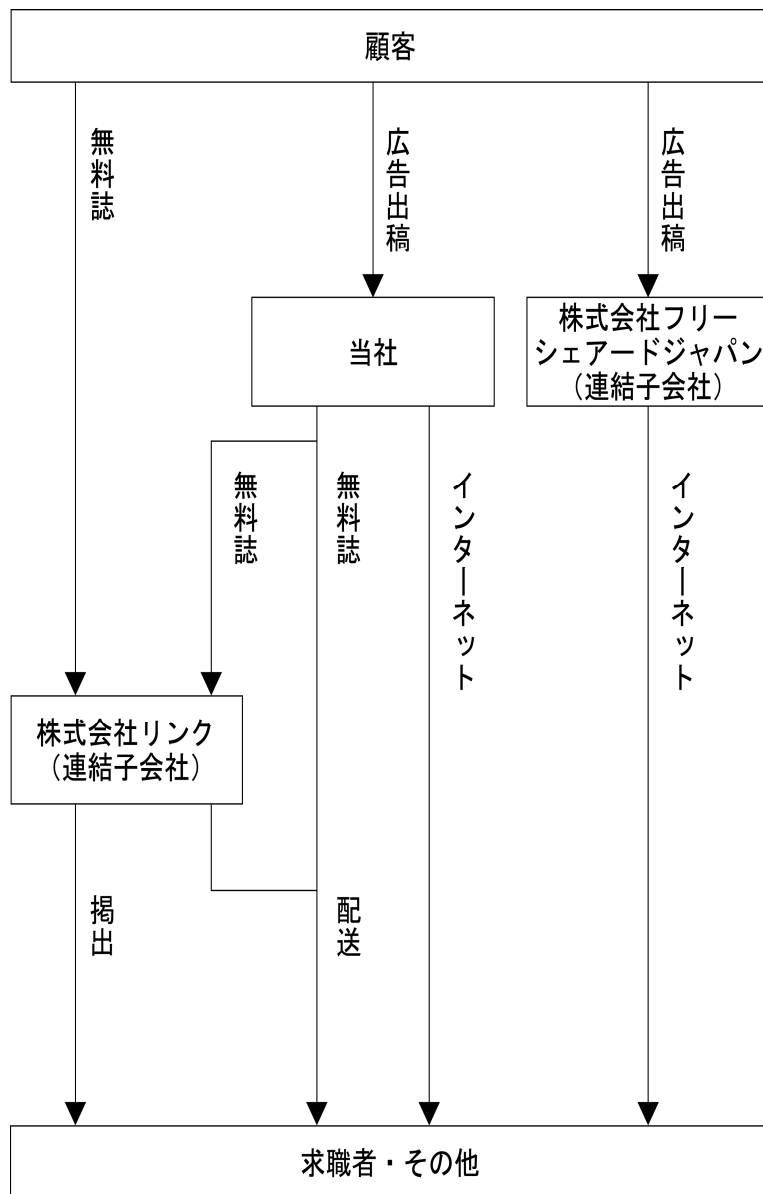
(2) 販促支援事業

当社の創業以来の主力商品である『DOMO』は無料の情報誌であったため、有料誌のように書店などを通じて読者に流通させることはできず、独自に流通網を開拓・維持することが必要でした。当社の連結子会社である株式会社リンクは、その業務で蓄積されたフリーペーパーの流通ノウハウを事業化し、独自の什器「アイポケット」を街中へ設置し、様々な事業者の発行するフリーペーパーやパンフレット等を掲出するサービスを展開しています。

また、クライアント（広告主）からの要望に応じ、自転車等を活用した狭域かつ高密度型の各種広告宣伝・販促支援活動を提供するサービス等を行っております。



事業の系統図は、次のとおりであります。



#### 4 【関係会社の状況】

名称	住所	資本金 (千円)	主要な事業 の内容	議決権の所有割合 (%)	関係内容
(連結子会社) 株式会社リンク (注1)	東京都中央区	10,000	販促支援事業	100.0	当社の無料誌の掲出、設備の貸 貸、役員の兼任3名
(連結子会社) 株式会社フリーシェアード ジャパン	東京都中央区	19,000	情報提供事業	89.5	当社からのソフトウェアの貸 出、資金の貸付、役員の兼任4 名

(注) 1 株式会社リンクについては、売上高(連結会社相互間の内部売上高を除く)の連結売上高に占める割合が10%を超えております。

主要な損益状況等	(1) 売上高	763百万円
	(2) 経常利益	56百万円
	(3) 当期純利益	35百万円
	(4) 純資産額	652百万円
	(5) 総資産額	767百万円

#### 5 【従業員の状況】

##### (1) 連結会社の状況

平成26年2月28日現在

セグメントの名称	従業員数(名)
情報提供事業	108 [201]
販促支援事業	16 [8]
全社(共通)	12 [18]
合計	136 [227]

(注) 1 従業員数は就業人員であります。

2 従業員数欄の[ ]内は外書きで臨時従業員の年間の平均雇用人数を記載しております。

##### (2) 提出会社の状況

平成26年2月28日現在

従業員数(名)	平均年齢(歳)	平均勤続年数(年)	平均年間給与(円)
116 [218]	36.4	8.7	5,516,097

セグメントの名称	従業員数(名)
情報提供事業	104 [200]
全社(共通)	12 [18]
合計	116 [218]

(注) 1 従業員数は就業人員であります。

2 平均年間給与は、賞与及び基準外賃金を含んでおります。

3 従業員数欄の[ ]内は外書きで臨時従業員の年間の平均雇用人数を記載しております。

(3) 労働組合の状況

労働組合は結成されておりませんが、労使関係は円満に推移しております。

## 第2 【事業の状況】

### 1 【業績等の概要】

#### (1) 業績

当連結会計年度におけるわが国経済は、新興国経済の減速懸念等から先行き不透明な状態で推移しましたが、政府や日銀による金融緩和をはじめとする経済政策への期待感から、円安や株式市場が堅調に推移している状況を背景に、企業収益は回復傾向にありました。

このような経済環境下、雇用情勢につきましては、企業収益の改善が続く中で企業の採用意欲も回復傾向にありました。

また、当社の事業基盤である静岡県においては、有効求人倍率は全国値を下回って推移している状況は継続されているものの、緩やかながらも改善傾向にありました。

このような状況において当社グループでは、魅力ある情報サービスを開発・展開することで地域の競争力強化と収益基盤の拡大を図ることに注力しました。

当社の重要な収益基盤である静岡地域においては、既存事業で培った販売網、流通網を有効活用し、前連結会計年度に創刊したペット関連情報誌『WONDERFUL STYLE（ワンダフルスタイル）』を平成25年5月より定期刊行化しました。また、平成25年5月に静岡県内西部地区、平成25年11月には静岡県内中部地区で『DOG（ドッグ）！フェスタ』を開催する等、新たな地域密着型の取組みを推進しました。

正社員向け求人サービスにおいては、平成24年8月にオープンした正社員の転職・就職サイト『JOB（ジョブ）』、また、当該商品に連動させたリアルイベント合同企業面談会『シゴトフェア』を静岡地域及び名古屋地域で各3回開催する等人材サービスを拡大する取組みも展開しております。

また、無料求人情報誌『DOMO（ドモ）』静岡東部版では平成25年9月より新規顧客獲得に向け、新たに伊豆・箱根地域に配布先を設け、販売エリアを拡充しました。

以上の結果、当連結会計年度における当社グループの連結業績は、売上高が4,406百万円（前連結会計年度比3.1%増）となりました。売上原価は、行政案件の期間満了による労務費の減少のため1,230百万円（同9.1%減）となりました。販売費及び一般管理費は人件費、広告・販促費等の増加により2,291百万円（同4.5%増）となりました。その結果、営業利益は883百万円（同21.6%増）、経常利益は880百万円（同20.9%増）、当期純利益は831百万円（同4.1%増）となり、増収増益を達成いたしました。

セグメント別の業績（セグメント間の内部取引消去前）を示すと、次のとおりであります。

#### (情報提供事業)

情報提供事業では、当社の事業収益基盤である静岡県において求人市場が緩やかながらも改善傾向にあり、『DOMO』静岡県内3版は売上高が微増ながらも、新規商品である『JOB』やSP商品『WONDERFUL STYLE』の販売が奏功し、情報提供事業における売上高は3,651百万円（前連結会計年度比6.8%増）、セグメント利益は1,419百万円（同8.7%増）となりました。

#### (販促支援事業)

販促支援事業では、フリーペーパーの取次において、既存顧客の拡大並びに首都圏・中京・関西地域において新規受注が堅調に進み、また、ダイレクトプロモーションにおける顧客獲得が順調に進んだ結果、販促支援事業における売上高は763百万円（同8.5%増）、セグメント利益は128百万円（同23.4%増）となりました。

(その他事業)

その他事業では、静岡県から受託した緊急雇用創出事業に関する案件が平成25年3月に期間満了したため、その他事業における売上高は14百万円(同91.9%減)、セグメント利益は8百万円(前連結会計年度は0百万円)となりました。

(2) キャッシュ・フローの状況

当連結会計年度末における現金及び現金同等物(以下、「資金」という。)は、2,968百万円(前連結会計年度末比502百万円増)となりました。

(a) 営業活動によるキャッシュ・フロー

営業活動の結果得られた資金は、929百万円(前連結会計年度は796百万円の収入)となりました。これは主に、税金等調整前当期純利益が880百万円、減価償却費が46百万円、未払債務の増加額が20百万円等となった一方で、売上債権の増加額が38百万円等となったためです。

(b) 投資活動によるキャッシュ・フロー

投資活動の結果使用した資金は、29百万円(同198百万円の支出)となりました。これは主に、有形固定資産の取得による支出が19百万円、無形固定資産の取得による支出が10百万円等となった一方で、敷金及び保証金の回収による収入が1百万円となったためです。

(c) 財務活動によるキャッシュ・フロー

財務活動の結果使用した資金は、397百万円(同397百万円の支出)となりました。これは、配当金の支払額が207百万円、自己株式の取得による支出が190百万円となったためです。

## 2 【生産、受注及び販売の状況】

### (1) 生産実績

当社グループの主体である求人情報誌の発行等は、提供するサービスの性格上、生産実績を把握することが困難であるため、生産実績の記載を省略しております。なお、当社グループは、業務上、求人情報誌等の印刷は、印刷会社に外注しており、印刷費用は次のとおりであります。

	当連結会計年度 (自 平成25年3月1日 至 平成26年2月28日)	
	金額(千円)	前年同期比(%)
情報誌の印刷費相当額	536,359	103.0

- (注) 1 上記の金額には、消費税等は含まれておりません。  
2 上記のうち、最近2連結会計年度における主な相手先別の取扱額及び総取扱額に対する割合は次のとおりであります。

相手先	前連結会計年度 (自 平成24年3月1日 至 平成25年2月28日)		当連結会計年度 (自 平成25年3月1日 至 平成26年2月28日)	
	金額(千円)	割合(%)	金額(千円)	割合(%)
株式会社DNP中部	520,996	100.0	536,359	100.0

### (2) 受注実績

当社グループの主体である求人情報誌の発行等は、提供するサービスの性格上、受注実績を把握することが困難であるため、受注実績の記載を省略しております。

### (3) 販売実績

当連結会計年度における販売実績をセグメントごとに示すと、次のとおりであります。

セグメントの名称	当連結会計年度 (自 平成25年3月1日 至 平成26年2月28日)		前年同期比(%)
	金額(千円)	割合(%)	
情報提供事業	3,651,596	82.9	106.8
販促支援事業	739,718	16.8	109.8
その他事業	14,759	0.3	8.1
合計	4,406,074	100.0	103.1

- (注) 上記の金額には、消費税等は含まれておりません。



### 3 【対処すべき課題】

当社グループの事業を取り巻く環境は、欧州、新興国を中心とした海外景気の下振れ懸念、消費税増税に伴う需要変動等、不透明な状況がある一方、企業収益の改善が続く中で緩やかながらも採用意欲は回復し、雇用環境は改善の傾向にあります。また、法律の改正や諸外国との貿易に関する連携等、事業環境を大きく左右する動き等も注視する必要があります。

そのような事業環境において当社グループでは、人材サービス関連のマーケットの変化や価格・サービス競争が熾烈化する中において、商品・サービスを差別化し、求職者・顧客に支持を得る必要があると考えております。

そのため当社グループでは、当社グループの資産を有効に活用し、価値の高いサービスを創出することが必要であると考えております。

具体的には、新たな事業展開のためのサービス開発を視野に入れた「収益基盤の拡大」、人材サービスの競争力強化による「既存収益の安定化」、次世代のサービスを担う「人材育成と必要リソースの社外補完」を基本戦略として事業に邁進してまいります。

#### 4 【事業等のリスク】

以下において、当社グループの事業展開上のリスク要因となる可能性があると考えられる主な事項及びその他投資者の判断に重要な影響を及ぼすと考えられる事項を記載しております。当社グループは、これらのリスク発生の可能性を認識した上で、発生の回避、発生した場合の対応に努める方針ではありますが、当社の経営状況についての判断は、以下の事項を慎重に検討した上で行われる必要があると考えております。また以下の記載は当社グループの事業展開上のリスクを全て網羅したものではありません。

##### (1) 事業環境について

当社グループは、主に求人情報の提供を主力事業としているため、景気動向や法改正といった外部環境の変化により、当社グループの経営成績または財政状態に影響を及ぼす可能性があります。

##### (2) 競合企業の戦略への対応

当社グループの主力事業である求人情報媒体事業においては、当社グループより市場シェアなどが大きい競合企業の大半が非上場企業であるため、戦略や財務状況を把握しにくい状況に置かれています。そのため当社グループでは、内部留保の充実や「持たざる経営」による健全な財務体質の維持に加え、機動的な経営判断を可能にする組織編成により、競合企業の戦略への対応力向上に努めています。しかしながら、現時点では企業体力に大きな開きがあるため、競合企業の戦略への対応の成否によっては、当社グループの経営成績または財政状態に影響を及ぼす可能性があります。

##### (3) システムの誤作動・機能停止に関するリスク

当社グループは、インターネット媒体を活用した事業を展開しております。従いまして、予測不可能な大規模自然災害、コンピューターウイルス、テロといった多くの事象によって引き起こされる災害、停電及び同様の混乱による影響により、当社グループの利用するサーバーの作動不能、または従業員による誤った操作などの事由により、システム障害が発生した場合、業務活動が部分的に停止する可能性があります。このような場合、当社グループの経営成績または財政状態に影響を及ぼす可能性があります。

(4) 求人情報媒体事業への依存度の高さ

事業別売上高

(金額：百万円) (構成比：%)	平成26年2月期実績		平成25年2月期実績		平成24年2月期実績	
	金額	構成比	金額	構成比	金額	構成比
連結売上高	4,406	100.0	4,275	100.0	3,774	100
求人情報誌	2,870	65.1	2,812	65.8	2,496	66.1
求人情報サイト	681	15.5	551	12.9	312	8.3
FP取次	739	16.8	672	15.7	637	16.9
その他	114	2.6	239	5.6	327	8.7

(注) 求人情報誌：『DOMO』

求人情報サイト：『DOMO NET』、『JOB』、『TSUNORU (ツノル)』

FP取次：フリーペーパー取次

『JOB』については、平成24年8月16日より運営を開始しました。

中長期的には、無料求人媒体事業の強化を通じて収益拡大を図りつつ、新規事業の開発により収益基盤の拡充を目指す方針ですが、当面は求人情報媒体事業への収益の依存度が高くなるため、その業績によっては、当社グループの経営成績または財政状態に影響を及ぼす可能性があります。

(5) 求人広告収入の季節性

季節調整値 (自社調べ)

	第1四半期 (3-5月)	第2四半期 (6-8月)	第3四半期 (9-11月)	第4四半期 (12-2月)	上半期 (3-8月)	下半期 (9-2月)	通期 (3-2月)
季節調整値 (%)	25.7	23.8	26.8	23.7	49.5	50.5	100.0

(注) 暦年ベースで平成16年より平成25年まで10年間のDOMO静岡3版の売上高をもとに算出。

一般的に、非正社員は繁閑に応じて機動的に募集するため、非正社員系求人広告市場の季節変動は、正社員系より大きい傾向が見られます。主力商品である『DOMO』の求人情報の大半は非正社員向けであるため、その収益は季節変動が大きいという特徴があります。季節性としては、年度の変わり(3月～4月頃)、学生の夏期休暇前(7月頃)、年末商戦前(9月～11月頃)などの時期に増加要因があり、その間に谷間が来る傾向が見られます。

なお、当社グループの求人情報媒体事業は、売上総利益率が高い一方で、販売費及び一般管理費の対売上高比率が高いことから、広告収入の増加局面においては利益が大きく増加する一方で、減少局面においては人件費等の固定費負担を吸収しきれずに利益が大きく減少する特徴があります。

(6) 個人情報を始めとする情報セキュリティ対策

平成17年4月1日より「個人情報保護に関する法律(個人情報保護法)」が全面的に施行され、当社グループも平成16年2月期より、個人情報を含めた機密情報のセキュリティ対策プロジェクトチームを発足し準備を進めてきました。当社グループが収集する代表的な個人情報としては、求人情報サイトにおける登録ユーザーの個人情報、『DOMO』などにおけるアンケート返信者の個人情報、広告主である顧客の個人情報、当社株主の個人情報、当社グループ従業員の個人情報などが存在します。当プロジェクトチームはプライバシーポリシーの策定、システムのチェック・改修、従業員への啓蒙など様々な準備を進め、今後も継続的に実施していく方針ですが、その対応の成否によっては当社グループの経営成績または財政状態に影響を及ぼす可能性があります。

(7) 大規模自然災害、事故等について

当社グループは、自然災害等によってフリーペーパーの発行やインターネット媒体の運営に不都合が生じた場合には、当社グループのサービスが通常通りの運営が不可能になる可能性があります。このような場合、当社グループの経営成績または財政状態に影響を及ぼす可能性があります。

5 【経営上の重要な契約等】

該当事項はありません。

6 【研究開発活動】

該当事項はありません。

## 7 【財政状態、経営成績及びキャッシュ・フローの状況の分析】

当連結会計年度における財政状態及び経営成績の分析は、以下のとおりであります。なお、文中における将来に関する事項については、当連結会計年度末現在において当社グループが判断したものであります。

### (1) 重要な会計方針及び見積り

当社グループの連結財務諸表は、わが国において一般に公正妥当と認められる企業会計の基準に準拠して作成しております。重要な会計方針につきましては、本報告書「第一部 企業情報 第5 経理の状況」に記載しております。連結財務諸表の作成にあたり、貸倒引当金、賞与引当金等の各引当金の計上、繰延税金資産の回収可能性の判断等につきましては、過去の実績や他の合理的な方法により見積りを行っておりますが、実際の結果は、見積り特有の不確実性があるため、これらの見積りと異なる場合があります。

### (2) 当連結会計年度の財政状態の分析

当連結会計年度末の財政状態は、総資産が4,768百万円（前連結会計年度末比13.4%増）、負債が748百万円（同19.7%増）、純資産が4,019百万円（同12.3%増）となりました。また、自己資本比率は84.3%となり、1株当たり純資産は137.68円となりました。

資産の部では、流動資産が3,917百万円（同18.4%増）となりました。内訳として、現金及び預金が2,968百万円（同20.4%増）、営業債権（受取手形及び売掛金）が563百万円（同7.3%増）等となったためです。

固定資産は850百万円（同5.0%減）となりました。内訳として、有形固定資産が619百万円（同1.7%減）、無形固定資産が78百万円（同20.5%減）、投資その他の資産が152百万円（同8.1%減）となったためです。

負債は748百万円（同19.7%増）となりました。内訳として、未払金が397百万円（同2.8%増）、未払法人税等が97百万円（前連結会計年度末は6百万円）等となったためです。

純資産は4,019百万円（同12.3%増）となりました。これは、当期純利益の計上により、利益剰余金が3,634百万円（同20.6%増）、自己株式の取得により自己株式が617百万円（前連結会計年度末は429百万円）となったためです。

### (3) 当連結会計年度の経営成績の分析

当連結会計年度の経営成績の分析については、「第2 [事業の状況] 1 [業績等の概要] (1) 業績」の記載をご参照ください。

### (4) キャッシュ・フローの分析

キャッシュ・フローの分析については、「第2 [事業の状況] 1 [業績等の概要] (2) キャッシュ・フローの状況」の記載をご参照ください。

### 第3 【設備の状況】

#### 1 【設備投資等の概要】

当連結会計年度の設備投資については、商品・サービスの品質の充実・強化を目的とした投資を行っております。

当連結会計年度の当社グループの設備投資総額は22,386千円であり、セグメントごとの設備投資について示すと、次のとおりであります。

なお、設備投資総額には有形固定資産のほか、無形固定資産、長期前払費用及び敷金及び保証金を含めて記載しております。

##### (1) 情報提供事業

当連結会計年度の主な設備投資は、各事業所のファイルサーバの入替を中心とする総額19,570千円の投資を実施しました。

なお、重要な設備の除却、売却等はありません。

##### (2) 販促支援事業

当連結会計年度の主な設備投資は、ラックの製作を中心とする総額2,368千円の投資を実施しました。

なお、重要な設備の除却、売却等はありません。

##### (3) その他事業

該当事項はありません。また、重要な設備の除却、売却等もありません。

##### (4) 全社共通

当連結会計年度の主な設備投資は、提出会社において、ファイルサーバの入替による総額446千円の投資を実施しました。

なお、重要な設備の除却、売却等はありません。

## 2 【主要な設備の状況】

当社グループ（当社及び連結子会社）における、平成26年2月28日現在の各事業所の設備、投下資本並びに従業員の配置状況は次のとおりであります。

### (1) 提出会社

平成26年2月28日現在

事業所名 (所在地)	セグメントの 名称	設備の 内容	帳簿価額(千円)					従業員数 (名)
			建物及び 構築物	土地 (㎡)	ソフト ウェア	その他	合計	
東京本社 (東京都千代田区)	情報提供事業 全社	管理設備 販売設備	5,673	—	62,289	39,892	107,854	18 [6]
沼津事業所 (静岡県沼津市)	情報提供事業	販売設備	61,969	187,219 (994.57)	—	1,349	250,538	14 [41]
静岡事業所 (静岡県静岡市駿河区)	情報提供事業	販売設備 制作設備	9,055	—	5,627	4,181	18,865	42 [80]
栗原事業所 (静岡県静岡市駿河区)	情報提供事業 全社	管理設備	20,255	115,321 (628.20)	—	1,722	137,299	2 [30]
浜松事業所 (静岡県浜松市東区)	情報提供事業	販売設備	53,181	141,934 (979.87)	—	1,104	196,220	19 [27]
名古屋事業所 (愛知県名古屋市中区)	情報提供事業	販売設備	1,512	—	—	5,656	7,169	16 [5]

### (2) 国内子会社

平成26年2月28日現在

会社名、事業所名 (所在地)	セグメントの 名称	設備の 内容	帳簿価額(千円)			従業員数 (名)
			ソフトウェア	その他	合計	
株式会社リンク 本社 (東京都中央区)	販促支援事業	販売設備 管理設備	466	11,789	12,255	10 [2]

- (注) 1 金額には消費税等は含まれておりません。  
 2 その他の中には工具、器具及び備品、車両運搬具、敷金及び保証金等が含まれております。  
 3 従業員数は、就業人員数を表示しており、[ ]内は外書きで臨時従業員数を記載しております。  
 4 提出会社及び国内子会社の一部の設備は、当社グループ外から賃借しているものであり、賃借料は、提出会社61,739千円、国内子会社18,749千円であります。



### 3 【設備の新設、除却等の計画】

#### (1) 重要な設備の新設等

平成26年2月28日現在において、重要な設備の新設等の計画はありません。

#### (2) 重要な設備の除却等

経常的な設備の更新のための除却等を除き、重要な設備の除却等の計画はありません。

## 第4 【提出会社の状況】

### 1 【株式等の状況】

#### (1) 【株式の総数等】

##### ① 【株式の総数】

種類	発行可能株式総数(株)
普通株式	136,700,000
計	136,700,000

##### ② 【発行済株式】

種類	事業年度末現在 発行数(株) (平成26年2月28日)	提出日現在 発行数(株) (平成26年5月28日)	上場金融商品取引所 名又は登録認可金融 商品取引業協会名	内容
普通株式	33,637,249	33,637,249	東京証券取引所 JASDAQ (スタンダード)	単元株式数 100株
計	33,637,249	33,637,249	—	—

#### (2) 【新株予約権等の状況】

該当事項はありません。

#### (3) 【行使価額修正条項付新株予約権付社債券等の行使状況等】

該当事項はありません。

#### (4) 【ライツプランの内容】

該当事項はありません。

## (5) 【発行済株式総数、資本金等の推移】

年月日	発行済株式 総数増減数 (株)	発行済株式 総数残高 (株)	資本金増減額 (千円)	資本金残高 (千円)	資本準備金 増減額 (千円)	資本準備金 残高 (千円)
平成20年12月4日 (注)	△1,000,000	33,637,249	—	455,997	—	540,425

(注) 平成20年12月4日付自己株式消却

## (6) 【所有者別状況】

平成26年2月28日現在

区分	株式の状況(1単元の株式数100株)								単元未満 株式の状況 (株)
	政府及び 地方公共 団体	金融機関	金融商品 取引業者	その他の 法人	外国法人等		個人 その他	計	
					個人以外	個人			
株主数 (人)	-	5	23	42	21	5	8,672	8,768	-
所有株式数 (単元)	-	10,200	8,780	21,004	11,611	75	284,681	336,351	2,149
所有株式数 の割合(%)	-	3.03	2.61	6.25	3.45	0.02	84.64	100.00	-

(注) 1 自己株式4,444,056株は、「個人その他」に44,440単元、「単元未満株式の状況」に56株含まれております。

2 上記「その他の法人」には証券保管振替機構名義の株式が2単元含まれております。

## (7) 【大株主の状況】

平成26年2月28日現在

氏名又は名称	住所	所有株式数 (千株)	発行済株式 総数に対する 所有株式数 の割合(%)
満井 義政	静岡県静岡市駿河区	11,227	33.37
公益財団法人就職支援財団	静岡県静岡市葵区御幸町11-30	1,300	3.86
ビーエヌワイエム エスエーエヌバイ ビーエヌワイエム クライアント ア カウント エムビーシーエス ジャパ ン (常任代理人 株式会社三菱東京UFJ 銀行 決済事業部)	RUE MONTOYER 46 1000 BRUSEELS BELGIUM (東京都千代田区丸の内2-7-1)	605	1.80
株式会社静岡銀行 (常任代理人 日本マスタートラスト 信託銀行株式会社)	静岡県静岡市葵区呉服町1-10 (東京都港区浜松町2-11-3)	432	1.28
資産管理サービス信託銀行株式会社 (証券投資信託口)	東京都中央区晴海1-8-12	330	0.98
垣内康晴	東京都江東区	288	0.85
静岡キャピタル株式会社	静岡県静岡市清水区草薙1-13-10	252	0.74
堀田欣弘	神奈川県横浜市青葉区	222	0.66
株式会社ジャーナルネット	群馬県高崎市上大類町1033	216	0.64
株式会社アドバンススタッフ	群馬県高崎市緑町3-7-7	212	0.63
計	—	15,086	44.85

(注) 上記のほか当社所有の自己株式4,444,056株(13.21%)があります。

## (8) 【議決権の状況】

## ① 【発行済株式】

平成26年2月28日現在

区分	株式数(株)	議決権の数(個)	内容
無議決権株式	—	—	—
議決権制限株式(自己株式等)	—	—	—
議決権制限株式(その他)	—	—	—
完全議決権株式(自己株式等)	(自己保有株式) 普通株式 4,444,000	—	—
完全議決権株式(その他)	普通株式 29,191,100	291,911	権利内容に何ら限定のない当社における標準となる株式
単元未満株式	普通株式 2,149	—	—
発行済株式総数	33,637,249	—	—
総株主の議決権	—	291,911	—

(注) 「完全議決権株式(その他)」欄の普通株式には、証券保管振替機構名義の株式が200株(議決権2個)含まれております。

## ② 【自己株式等】

平成26年2月28日現在

所有者の氏名 又は名称	所有者の住所	自己名義 所有株式数 (株)	他人名義 所有株式数 (株)	所有株式数 の合計 (株)	発行済株式 総数に対する 所有株式数 の割合(%)
(自己保有株式) 株式会社アルバイトタイムス	東京都中央区京橋 2-6-13	4,444,000	—	4,444,000	13.21
計	—	4,444,000	—	4,444,000	13.21

(注) 平成26年4月8日開催取締役会において、会社法第165条第3項の規定により、読み替えて適用される同法第156条の規定に基づく自己株式取得に関わる事項の決定について決議し、平成26年4月9日から平成26年4月末日までに東京証券取引所にて信託方式による市場買付により300,000株を取得いたしました。その結果平成26年4月末日現在の自己名義所有株式数は4,744,056株となっております。

## (9) 【ストックオプション制度の内容】

該当事項はありません。

## 2 【自己株式の取得等の状況】

【株式の種類等】 会社法第155条第3号による普通株式の取得

### (1) 【株主総会決議による取得の状況】

該当事項はありません。

### (2) 【取締役会決議による取得の状況】

区分	株式数(株)	価額の総額(円)
取締役会(平成25年4月9日)での決議状況 (取得期間平成25年4月10日～平成25年6月28日)	700,000	200,000,000
当事業年度前における取得自己株式	—	—
当事業年度における取得自己株式	700,000	187,989,700
残存決議株式の総数及び価額の総額	—	12,010,300
当事業年度の末日現在の未行使割合(%)	—	6.00
当期間における取得自己株式	—	—
提出日現在の未行使割合(%)	—	6.00

区分	株式数(株)	価額の総額(円)
取締役会(平成26年4月8日)での決議状況 (取得期間平成26年4月9日～平成26年6月30日)	700,000	200,000,000
当事業年度前における取得自己株式	—	—
当事業年度における取得自己株式	—	—
残存決議株式の総数及び価額の総額	—	—
当事業年度の末日現在の未行使割合(%)	—	—
当期間における取得自己株式	300,000	73,516,400
提出日現在の未行使割合(%)	57.14	63.24

(注) 当期間における取得自己株式数には、平成26年5月1日から有価証券報告書提出日までの取得自己株式数は含めておりません。

### (3) 【株主総会決議又は取締役会決議に基づかないものの内容】

区分	株式数(株)	価額の総額(円)
当事業年度における取得自己株式	81	20,574
当期間における取得自己株式	—	—

(注) 当期間における取得自己株式数には、平成26年5月1日から有価証券報告書提出日までの単元未満株式の買取りによる株式数は含めておりません。

(4) 【取得自己株式の処理状況及び保有状況】

区分	当事業年度		当期間	
	株式数(株)	処分価額の総額 (円)	株式数(株)	処分価額の総額 (円)
引き受ける者の募集を行った 取得自己株式	—	—	—	—
消却の処分を行った取得自己株式	—	—	—	—
合併、株式交換、会社分割に係る 移転を行った取得自己株式	—	—	—	—
その他(一)	—	—	—	—
保有自己株式数	4,444,056	—	4,744,056	—

(注) 当期間における保有自己株式数には、平成26年5月1日から有価証券報告書提出日までの単元未満株式の買取及び買増請求による売渡並びに取締役会決議による取得自己株式による株式数は含めておりません。

### 3 【配当政策】

当社グループは、中長期的な企業の競争力の強化と成長力の維持を可能とする投資を最優先事項と捉えています。そのため、内部留保金並びにフリー・キャッシュ・フローにつきましては、新規事業向けを中心とした投資に充当し、グループとしてのさらなる成長を図ります。

一方で、株主の皆様に対してはその投資によって得られた成果、つまり連結業績に連動した配当を行っていくこととし、具体的には、連結当期純利益の30%を目処に配当を行う方針です。

当社の剰余金の配当は、期末配当を基本的な方針としております。配当の決定機関は中間配当は取締役会、期末配当は株主総会であります。

このような考えに基づき、当事業年度の剰余金の配当につきましては、1株当たり8円としております。

なお、当社は中間配当を行うことができる旨を定款に定めております。

(注) 基準日が当事業年度に属する剰余金の配当は、以下のとおりであります。

決議年月日	配当金の総額 (円)	1株当たり配当額 (円)
平成26年5月27日 定時株主総会決議	233,545,544	8

### 4 【株価の推移】

(1) 【最近5年間の事業年度別最高・最低株価】

回次	第37期	第38期	第39期	第40期	第41期
決算年月	平成22年2月	平成23年2月	平成24年2月	平成25年2月	平成26年2月
最高(円)	91	139	104	222	308
最低(円)	49	51	30	89	162

(注) 最高・最低株価は、平成22年3月31日以前はジャスダック証券取引所におけるものであり、平成22年4月1日から平成22年10月11日までは大阪証券取引所(JASDAQ市場)におけるものであり、平成22年10月12日から平成25年7月15日までは大阪証券取引所JASDAQ(スタンダード)におけるものであり、平成25年7月16日以降は東京証券取引所JASDAQ(スタンダード)におけるものであります。

(2) 【最近6箇月間の月別最高・最低株価】

月別	平成25年9月	10月	11月	12月	平成26年1月	2月
最高(円)	239	242	230	262	280	273
最低(円)	206	211	208	225	236	225

(注) 最高・最低株価は、東京証券取引所JASDAQ(スタンダード)におけるものであります。



5 【役員の状況】

役名	職名	氏名	生年月日	略歴	任期	所有株式数 (千株)
代表取締役 社長	—	垣内 康 晴	昭和38年7月9日生	昭和61年3月 当社入社 平成12年3月 当社管理部部長 平成13年3月 当社経理部部長 平成15年12月 当社管理本部長 平成16年5月 当社取締役管理本部長就任 平成18年3月 当社取締役管理本部・人事本部 管掌兼管理本部長就任 平成19年2月 当社代表取締役社長就任（現任）	(注) 2	288
取締役	—	堀田 欣 弘	昭和40年1月28日生	平成2年4月 当社入社 平成12年7月 当社東京支社長 平成13年5月 当社取締役就任 平成14年3月 当社取締役東京本部長就任 平成14年6月 当社取締役東京本部長兼静岡本 部長就任 平成15年3月 当社取締役営業本部長就任 平成16年5月 株式会社リンク 代表取締役社 長就任（現任） 平成19年3月 当社管理本部管掌 平成19年5月 当社取締役管理本部管掌就任 平成21年5月 当社取締役就任（現任）	(注) 2	222
取締役	—	竹内 一 浩	昭和39年7月14日生	昭和59年10月 当社入社 平成19年3月 当社営業本部長 平成21年3月 当社DOMO事業本部長 平成23年3月 当社DOMO事業部長兼経営企 画部長 平成24年3月 当社事業統括本部長（現任） 平成24年5月 当社取締役就任（現任）	(注) 2	30

役名	職名	氏名	生年月日	略歴	任期	所有株式数 (千株)
監査役 (常勤)	—	杉本雄二	昭和37年9月19日生	昭和61年12月 平成4年4月 平成7年2月 平成9年11月 平成13年3月 平成17年4月 平成21年5月 当社入社 当社沼津支社長 株式会社ソシオ静岡支店長 当社広告審査室室長 株式会社ソシオ管理部部長 社会保険労務士杉本事務所所長 (現任) 当社常勤監査役就任(現任)	(注) 3	45
監査役	—	清水久員	昭和38年3月11日生	昭和60年10月 平成元年2月 平成3年8月 平成5年8月 平成10年1月 平成10年5月 平成16年5月 監査法人朝日新和会計社(現有限責任あずさ監査法人)入社 公認会計士登録 株式会社社長銀総合研究所入社 株式会社社長銀総研コンサルティング出向 清水公認会計士事務所所長(現任) 税理士登録 当社監査役就任(現任)	(注) 4	—
監査役	—	重泉良徳	昭和10年3月29日生	平成10年6月 平成12年6月 平成13年6月 平成19年5月 シダックス・コミュニティー株式会社 監査役就任 シダックス・コミュニティー株式会社 常勤監査役就任 シダックス株式会社 常勤監査役就任 当社監査役就任(現任)	(注) 5	—
計						587

- (注) 1 監査役清水久員及び重泉良徳は、会社法第2条第16号に定める社外監査役であります。
- 2 取締役の任期は、平成26年2月期に係る定時株主総会終結の時から平成27年2月期に係る定時株主総会終結の時までであります。
- 3 監査役杉本雄二の任期は、平成25年2月期に係る定時株主総会終結の時から平成29年2月期に係る定時株主総会終結の時までであります。
- 4 監査役清水久員の任期は、平成24年2月期に係る定時株主総会終結の時から平成28年2月期に係る定時株主総会終結の時までであります。
- 5 監査役重泉良徳の任期は、平成23年2月期に係る定時株主総会終結の時から平成27年2月期に係る定時株主総会終結の時までであります。
- 6 当社は、法令に定める監査役の数に欠けることになる場合に備え、会社法第329条第2項に定める補欠監査役1名を選任しております。補欠監査役の略歴は次のとおりであります。

氏名	生年月日	略歴	任期	所有株式数 (千株)
吉田良夫	昭和33年7月24日生	平成10年4月 平成11年4月 平成17年1月 弁護士登録 山田宰法律事務所入所 鳥飼総合法律事務所入所 鳥飼総合法律事務所パートナー (現任)	(注) 1	—

- (注) 1 補欠監査役の任期は、就任した時から退任した監査役の任期の満了の時までであります。
- 2 当社は、吉田良夫氏が所属する鳥飼総合法律事務所の鳥飼重和氏と顧問契約を締結しております。

## 6 【コーポレート・ガバナンスの状況等】

### (1) 【コーポレート・ガバナンスの状況】

#### ① 企業統治の体制

##### ア. 企業統治の体制の概要及び当該体制を採用する理由

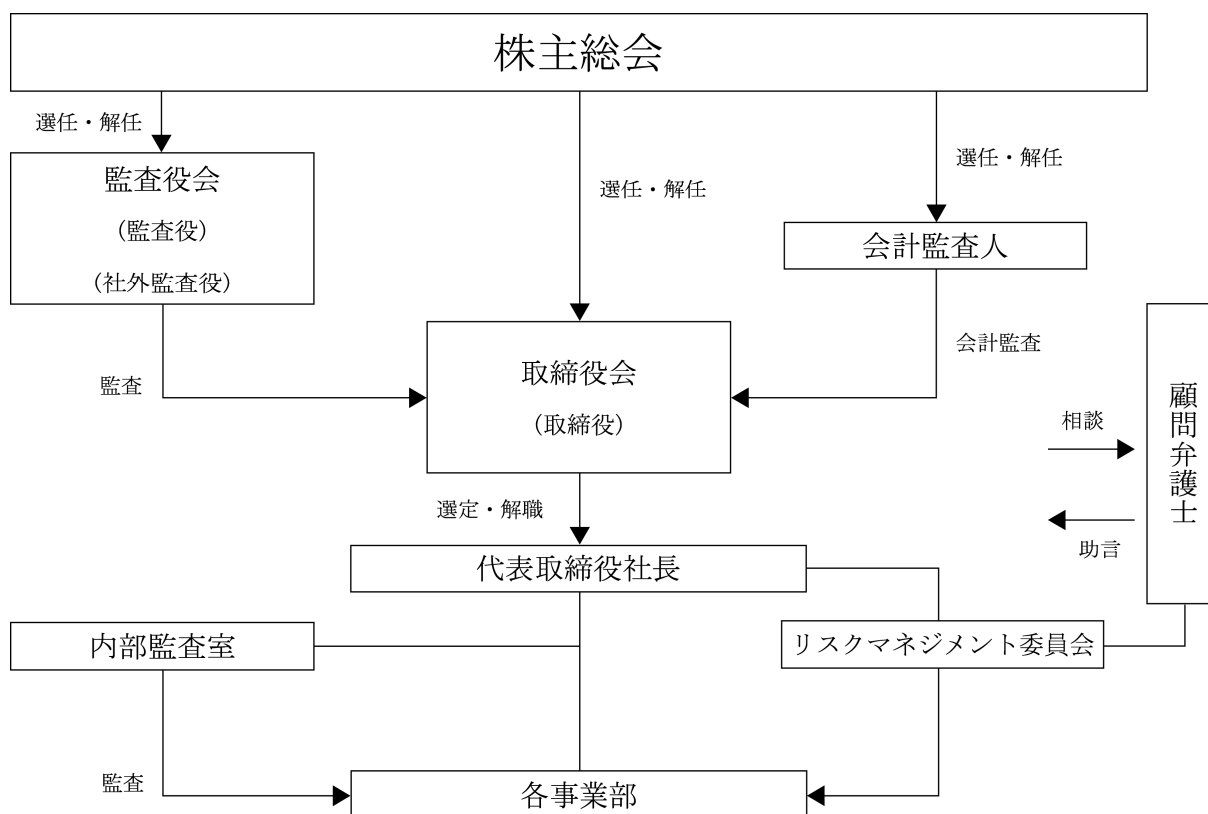
当社の取締役会は、取締役3名で構成されております。取締役会は原則として月1回開催し、業務執行に係る重要な意思決定が迅速に行われる体制としております。

当社の取締役会は単なる決裁機能としてではなく、会社の業務執行における意思決定機能を有し、また各取締役の報酬決定方法に透明性のあるシステムを導入することなどにより、取締役会の独立性と経営の透明性を確保し、各取締役による代表取締役の職務執行の監督を含む相互の牽制機能の強化が図れる体制としております。

また、当社は監査役会設置会社であり、監査役会は社外監査役2名を含む監査役3名で構成されております。常勤監査役は1名であり、非常勤の2名が社外監査役であります。監査役会は、原則として月1回開催し、常時取締役の業務執行状況の監査を行っております。

監査役は取締役会及びその他会社の重要な会議に出席するほか、定期的に社内資料の提出を受けることなどによって、会社の適法性の監査に限定せず、妥当性の監査まで実施する体制を採用しています。

##### イ. 会社の機関・内部統制の関係図



#### ウ. 会社の機関の内容及び内部統制システムの整備の状況

当社の内部統制システムについては、内部監査室1名が、業務活動における妥当性や有効性、及び社内規程類の遵守状況等について内部監査を実施することにより、業務の改善及び内部統制の整備・向上に取り組んでおります。内部監査室、監査役会及び会計監査人は、監査の実施状況及び結果の確認等、必要に応じて情報交換を行い、相互に連携を取りながら監査の実効性の向上を目指しております。加えて、担当取締役をチーフリスクオフィサー(CRO)としたリスクマネジメント委員会の開催などにより、内部統制の向上に努めております。当社の顧問弁護士は、当社リスクマネジメント委員会のメンバーとして、また社内ホットライン制度の通報先の一つとして、当社経営に関与しています。なお、法律上の判断を必要とするときは適時アドバイスを受けています。

#### エ. リスク管理体制の整備の状況

機密情報管理及び個人情報保護を目的に、情報管理関連諸規程や関連書類の改定・整備を行い実践しております。個人情報保護については、万が一、情報漏洩事故が発生した場合に備え、個人情報漏洩事故対応マニュアル及び危機管理広報マニュアルを策定し、情報管理責任者の情報漏洩事故発生直後の対応方法等報告フローについて定める等、情報管理体制についてのリスクマネジメントを実践しております。

さらに、規程改定に係る社内説明会や新入社員を対象としたコンプライアンス及びリスクマネジメント研修等を実施しております。

#### オ. 取締役及び監査役の責任免除

当社は、職務の遂行にあたり期待される役割を十分に発揮できるようにするため、会社法第426条第1項の規定により、任務を怠ったことによる取締役（取締役であった者を含む。）及び監査役（監査役であった者を含む。）の損害賠償責任を、法令の限度において、取締役会の決議によって免除することができる旨定款に定めております。

#### ② 内部監査及び監査役監査

当社の内部監査体制は、内部監査部門として内部監査室1名を設置し、会社法及び金融商品取引法上の内部統制システムの整備運用から改善まで、並びに業務の遂行が、各種法令や、当社の各種規程類及び経営計画などに準拠して実施されているか、効率的、効果的に行われているかなどについて調査及びチェックを行い、指導改善に向けた内部監査を行っております。

監査役会は、常勤監査役1名、社外監査役2名の計3名体制をとっております。各監査役は、監査役会が定めた監査役監査の基準、監査計画及び職務分担に基づき、業務執行の適法性について監査しております。

内部監査室、監査役会及び会計監査人は、監査の実施状況及び結果の確認等、必要に応じて情報交換を行い、相互に連携を取りながら監査の実効性の向上を目指しております。

③ 社外取締役及び社外監査役

当社は社外取締役を選任しておりませんが、社外監査役を2名選任しております。経営監視機能という点では、専門的な見地から社外監査役による監査を受けており、また経営改善の観点からも随時意見の聴取などを行っております。従いまして、社外取締役を選任していないものの、経営監視機能は十分に機能していると判断しております。

社外監査役清水久員氏は、公認会計士の資格を有しており、財務及び会計に関する相当程度の知見を有する者であり、また、社外監査役重泉良徳氏は、財務及び会計についての幅広い高度な理解に裏打ちされた監査役としての豊富な経験を有しており、その経歴等から両氏は社外監査役として当社の監査に有用な意見をいただけるものと判断しております。

両氏と当社との間には、人的関係、資金的関係又は取引関係その他の利害関係はありません。

また、社外監査役2名は、一般株主と利益相反が生じるおそれのない独立役員として選任しております。

なお、当社は、社外監査役を選任するための独立性に関する基準又は方針として明確に定めたものではありませんが、その選任に際しては、東京証券取引所の定める独立役員の独立性に関する判断基準を参考としております。

④ 役員の報酬等

ア. 提出会社の役員区分ごとの報酬等の総額、報酬等の種類別の総額及び対象となる役員の員数

役員区分	報酬等の総額 (百万円)	報酬等の種類別の総額(百万円)				対象となる 役員の員数 (名)
		基本報酬	ストック オプション	賞与	退職慰労金	
取締役 (社外取締役を除く。)	109	82	—	27	—	3
監査役 (社外監査役を除く。)	6	6	—	—	—	1
社外役員	10	10	—	—	—	3

(注) 上記社外役員の支給人員には、平成25年5月28日開催の第40期定時株主総会の終結の時をもって退任した社外取締役1名を含んでおります。

イ. 提出会社の役員ごとの連結報酬等の総額等

連結報酬等の総額が1億円以上であるものが存在しないため、記載しておりません。

ウ. 使用人兼務役員の使用人給与のうち、重要なもの

該当事項はありません。

エ. 役員の報酬等の額又はその算定方法の決定に関する方針

当社の取締役及び監査役の報酬につきましては、株主総会において承認された報酬限度額の範囲内において、決定しております。

各取締役の報酬額は、取締役会より一任をされた代表取締役が、当社の定める一定の基準及び役割や貢献度合いから決定し、各監査役の報酬額は、監査役の協議により決定しております。

⑤ 株式の保有状況

ア. 保有目的が純投資目的以外の目的である投資株式

該当事項はありません。

イ. 保有目的が純投資目的以外の目的である投資株式の保有区分、銘柄、株式数、貸借対照表計上額及び保有目的

該当事項はありません。

ウ. 保有目的が純投資目的である投資株式

該当事項はありません。

⑥ 会計監査の状況

当社の会計監査人については、有限責任監査法人トーマツに監査を依頼し、監査契約を締結しています。当社の会計監査人は第三者としての立場から当社経営に関する監査、特に会計監査を中心にコーポレート・ガバナンスの強化に関与しています。業務を執行した公認会計士の氏名、所属する監査法人および継続関与年数は以下の通りです。

(公認会計士の氏名)		(所属監査法人名)	(継続関与年数)
指定有限責任社員業務執行社員	浅野裕史	有限責任監査法人トーマツ	継続年数 2年
指定有限責任社員業務執行社員	早稲田宏	有限責任監査法人トーマツ	継続年数 2年

また、監査業務に係る補助者は、公認会計士 4 名、会計士補等 5 名、その他 1 名であります。

⑦ 取締役会で決議できる株主総会決議事項

ア. 自己の株式の取得

当社は、自己の株式の取得について、経済情勢の変化に対応した機動的な経営を可能とするため、会社法第 165 条第 2 項の規定に基づき、取締役会の決議によって市場取引等により自己の株式を取得することができる旨を定款で定めております。

イ. 中間配当

当社は、取締役会の決議によって中間配当をすることができる旨定款に定めております。これは、株主への機動的な利益還元を行うことを目的とするものであります。

⑧ 取締役の定数

取締役の定数につきましては、8 名以内とする旨を定款で定めております。

⑨ 取締役の選任の決議要件

当社は、取締役の選任議案は、議決権を行使することができる株主の議決権の 3 分の 1 以上を有する株主が出席し、その議決権の過半数をもって行う旨、及びその選任決議は累積投票によらない旨定款で定めております。

⑩ 株主総会の特別決議要件

当社は、会社法第 309 条第 2 項に定める株主総会の特別決議要件について、議決権を行使することができる株主の議決権の 3 分の 1 以上を有する株主が出席し、その議決権の 3 分の 2 以上をもって行う旨定款に定めております。

これは、株主総会における特別決議の定足数を緩和することにより、株主総会の円滑な運営を行うことを目的とするものであります。

(2) 【監査報酬の内容等】

① 【監査公認会計士等に対する報酬の内容】

区分	前連結会計年度		当連結会計年度	
	監査証明業務に 基づく報酬(百万円)	非監査業務に 基づく報酬(百万円)	監査証明業務に 基づく報酬(百万円)	非監査業務に 基づく報酬(百万円)
提出会社	19	1	19	—
連結子会社	—	—	—	—
計	19	1	19	—

② 【その他重要な報酬の内容】

前連結会計年度

該当事項はありません。

当連結会計年度

該当事項はありません。

③ 【監査公認会計士等の提出会社に対する非監査業務の内容】

前連結会計年度

当社が監査公認会計士等に対して報酬を支払っている非監査業務の内容は、子会社管理に関する助言業務であります。

当連結会計年度

該当事項はありません。

④ 【監査報酬の決定方針】

該当事項はございませんが、監査日数等を勘案した上で決定しております。

## 第5 【経理の状況】

### 1 連結財務諸表及び財務諸表の作成方法について

(1) 当社の連結財務諸表は、「連結財務諸表の用語、様式及び作成方法に関する規則」(昭和51年大蔵省令第28号。以下「連結財務諸表規則」という。)に基づいて作成しております。

(2) 当社の財務諸表は、「財務諸表等の用語、様式及び作成方法に関する規則」(昭和38年大蔵省令第59号。以下「財務諸表等規則」という。)に基づいて作成しております。

### 2 監査証明について

当社は、金融商品取引法第193条の2第1項の規定に基づき、連結会計年度(平成25年3月1日から平成26年2月28日まで)及び事業年度(平成25年3月1日から平成26年2月28日まで)の連結財務諸表及び財務諸表について有限責任監査法人トーマツにより監査を受けております。

### 3 連結財務諸表等の適正性を確保するための特段の取組について

当社は、連結財務諸表等の適正性を確保するための特段の取組を行っております。具体的には、会計基準の内容を適切に把握し、変更等についての的確に対応することができる体制を整備するため、公益財団法人財務会計基準機構へ加入しております。

また、有限責任監査法人トーマツの行う研修等に参加しております。



1 【連結財務諸表等】

(1) 【連結財務諸表】

① 【連結貸借対照表】

(単位：千円)

	前連結会計年度 (平成25年2月28日)	当連結会計年度 (平成26年2月28日)
<b>資産の部</b>		
流動資産		
現金及び預金	2,465,852	2,968,701
受取手形及び売掛金	524,655	563,068
原材料及び貯蔵品	5,232	5,830
繰延税金資産	253,825	320,729
その他	60,655	59,302
貸倒引当金	△700	△400
流動資産合計	3,309,520	3,917,232
固定資産		
有形固定資産		
建物及び構築物	390,058	345,013
減価償却累計額	△230,967	△189,993
建物及び構築物（純額）	159,090	155,020
土地	444,475	444,475
その他	149,288	135,022
減価償却累計額	△122,894	△115,311
その他（純額）	26,394	19,711
有形固定資産合計	629,959	619,206
無形固定資産		
ソフトウェア	88,737	68,383
その他	10,606	10,606
無形固定資産合計	99,343	78,989
投資その他の資産		
出資預け金	100,000	—
投資有価証券	1,030	108,156
繰延税金資産	22,048	1,271
その他	44,785	45,106
貸倒引当金	△1,838	△1,958
投資その他の資産合計	166,026	152,575
固定資産合計	895,329	850,771
資産合計	4,204,850	4,768,004

(単位：千円)

	前連結会計年度 (平成25年2月28日)	当連結会計年度 (平成26年2月28日)
<b>負債の部</b>		
流動負債		
未払金	386,551	397,370
未払法人税等	6,943	97,227
賞与引当金	129,044	136,365
役員賞与引当金	21,700	27,700
その他	81,298	86,254
流動負債合計	625,538	744,918
固定負債		
繰延税金負債	—	3,582
固定負債合計	—	3,582
負債合計	625,538	748,500
<b>純資産の部</b>		
株主資本		
資本金	455,997	455,997
資本剰余金	540,425	540,425
利益剰余金	3,012,844	3,634,938
自己株式	△429,955	△617,965
株主資本合計	3,579,311	4,013,396
その他の包括利益累計額		
その他有価証券評価差額金	—	6,107
その他の包括利益累計額合計	—	6,107
純資産合計	3,579,311	4,019,503
負債純資産合計	4,204,850	4,768,004

## ②【連結損益計算書及び連結包括利益計算書】

## 【連結損益計算書】

(単位：千円)

	前連結会計年度 (自 平成24年 3月 1日 至 平成25年 2月 28日)	当連結会計年度 (自 平成25年 3月 1日 至 平成26年 2月 28日)
売上高	4,275,366	4,406,074
売上原価	1,354,764	1,230,946
売上総利益	2,920,601	3,175,127
販売費及び一般管理費	※1 2,193,910	※1 2,291,830
営業利益	726,690	883,297
営業外収益		
受取利息	513	587
受取賃貸料	—	700
助成金収入	1,567	1,402
その他	3,984	465
営業外収益合計	6,064	3,156
営業外費用		
自己株式取得費用	3,644	1,905
投資事業組合運用損	—	2,661
違約金	183	691
その他	421	393
営業外費用合計	4,249	5,651
経常利益	728,506	880,801
税金等調整前当期純利益	728,506	880,801
法人税、住民税及び事業税	8,254	95,678
法人税等調整額	△78,500	△46,224
法人税等合計	△70,245	49,453
少数株主損益調整前当期純利益	798,751	831,347
当期純利益	798,751	831,347

【連結包括利益計算書】

(単位：千円)

	前連結会計年度 (自 平成24年 3月 1日 至 平成25年 2月 28日)	当連結会計年度 (自 平成25年 3月 1日 至 平成26年 2月 28日)
少数株主損益調整前当期純利益	798,751	831,347
その他の包括利益		
その他有価証券評価差額金	—	6,107
その他の包括利益合計	※1 —	※1 6,107
包括利益	798,751	837,455
(内訳)		
親会社株主に係る包括利益	798,751	837,455
少数株主に係る包括利益	—	—

③【連結株主資本等変動計算書】

前連結会計年度(自 平成24年3月1日 至 平成25年2月28日)

(単位：千円)

	株主資本				
	資本金	資本剰余金	利益剰余金	自己株式	株主資本合計
当期首残高	455,997	540,425	2,309,903	△129,972	3,176,353
当期変動額					
剰余金の配当	—	—	△95,810	—	△95,810
当期純利益	—	—	798,751	—	798,751
自己株式の取得	—	—	—	△299,983	△299,983
株主資本以外の項目 の連結会計年度中の 変動額(純額)	—	—	—	—	—
当期変動額合計	—	—	702,940	△299,983	402,957
当期末残高	455,997	540,425	3,012,844	△429,955	3,579,311

	その他の包括利益累計額		純資産合計
	その他有価証券 評価差額金	その他の包括利益 累計額合計	
当期首残高	—	—	3,176,353
当期変動額			
剰余金の配当	—	—	△95,810
当期純利益	—	—	798,751
自己株式の取得	—	—	△299,983
株主資本以外の項目 の連結会計年度中の 変動額(純額)	—	—	—
当期変動額合計	—	—	402,957
当期末残高	—	—	3,579,311

当連結会計年度(自 平成25年 3月 1日 至 平成26年 2月28日)

(単位：千円)

	株主資本				
	資本金	資本剰余金	利益剰余金	自己株式	株主資本合計
当期首残高	455,997	540,425	3,012,844	△429,955	3,579,311
当期変動額					
剰余金の配当	—	—	△209,252	—	△209,252
当期純利益	—	—	831,347	—	831,347
自己株式の取得	—	—	—	△188,010	△188,010
株主資本以外の項目 の連結会計年度中の 変動額(純額)	—	—	—	—	—
当期変動額合計	—	—	622,094	△188,010	434,084
当期末残高	455,997	540,425	3,634,938	△617,965	4,013,396

	その他の包括利益累計額		純資産合計
	その他有価証券 評価差額金	その他の包括利益 累計額合計	
当期首残高	—	—	3,579,311
当期変動額			
剰余金の配当	—	—	△209,252
当期純利益	—	—	831,347
自己株式の取得	—	—	△188,010
株主資本以外の項目 の連結会計年度中の 変動額(純額)	6,107	6,107	6,107
当期変動額合計	6,107	6,107	440,191
当期末残高	6,107	6,107	4,019,503

## ④【連結キャッシュ・フロー計算書】

(単位：千円)

	前連結会計年度 (自 平成24年 3月 1日 至 平成25年 2月 28日)	当連結会計年度 (自 平成25年 3月 1日 至 平成26年 2月 28日)
<b>営業活動によるキャッシュ・フロー</b>		
税金等調整前当期純利益	728,506	880,801
減価償却費	107,834	46,863
貸倒引当金の増減額 (△は減少)	△1,825	△179
賞与引当金の増減額 (△は減少)	△2,538	7,321
役員賞与引当金の増減額 (△は減少)	12,200	6,000
受取利息及び受取配当金	△513	△587
投資事業組合運用損益 (△は益)	—	2,661
売上債権の増減額 (△は増加)	△35,938	△38,413
たな卸資産の増減額 (△は増加)	984	△597
未払債務の増減額 (△は減少)	39,787	20,181
未払消費税等の増減額 (△は減少)	△21,160	△737
その他	△2,949	7,271
小計	824,385	930,584
利息及び配当金の受取額	512	927
法人税等の還付による収入	61	3,489
法人税等の支払額	△28,085	△5,555
営業活動によるキャッシュ・フロー	796,874	929,445
<b>投資活動によるキャッシュ・フロー</b>		
有形固定資産の取得による支出	△26,452	△19,535
有形固定資産の除却による支出	△2,045	—
無形固定資産の取得による支出	△67,744	△10,700
連結の範囲の変更を伴う子会社株式の取得による支出	△6,476	—
敷金及び保証金の差入による支出	△1,191	△886
敷金及び保証金の回収による収入	5,423	1,953
出資預け金払込による支出	△100,000	—
投資活動によるキャッシュ・フロー	△198,486	△29,169
<b>財務活動によるキャッシュ・フロー</b>		
自己株式の取得による支出	△303,628	△190,010
配当金の支払額	△94,008	△207,416
財務活動によるキャッシュ・フロー	△397,636	△397,427
現金及び現金同等物に係る換算差額	—	—
現金及び現金同等物の増減額 (△は減少)	200,750	502,849
現金及び現金同等物の期首残高	2,265,101	2,465,852
現金及び現金同等物の期末残高	※1 2,465,852	※1 2,968,701

## 【注記事項】

(連結財務諸表作成のための基本となる重要な事項)

### 1 連結の範囲に関する事項

連結子会社の数2社

連結子会社の名称

(株)リンク

(株)フリーシェアードジャパン

### 2 連結子会社の事業年度等に関する事項

連結子会社のうち、(株)フリーシェアードジャパンの決算日は9月30日であります。

連結財務諸表作成に当たっては連結決算日現在で実施した仮決算に基づく財務諸表を使用しております。なお、(株)リンクの事業年度の末日は、連結決算日と一致しております。

### 3 会計処理基準に関する事項

#### (1) 重要な資産の評価基準及び評価方法

##### ①有価証券

その他有価証券 時価のないもの

移動平均法による原価法

なお、出資にかかわる投資事業組合については、持分相当額の損益を投資有価証券を増減する方法で投資事業組合運用損益として計上しております。また、投資事業組合が保有するその他有価証券の評価損益については、投資有価証券を増減する方法で純資産の部にその他有価証券評価差額金を計上しております。

##### ②たな卸資産

評価基準は原価法(収益性の低下による簿価切り下げの方法)

原材料及び貯蔵品

最終仕入原価法

#### (2) 重要な減価償却資産の減価償却の方法

##### ①有形固定資産

定率法(ただし、平成10年4月1日以降に取得した建物(建物附属設備を除く)については定額法)

なお、主な耐用年数は以下のとおりであります。

建物及び構築物 38～50年

##### ②無形固定資産

定額法

なお、自社利用のソフトウェアについては、社内における利用可能期間(5年)に基づく定額法

#### (3) 重要な引当金の計上基準

##### ①貸倒引当金

債権の貸倒れによる損失に備えるため、一般債権については貸倒実績率により、貸倒懸念債権等特定の債権については個別に回収可能性を勘案し、回収不能見込額を計上しております。

##### ②賞与引当金

従業員の賞与支給に充てるため、支給見込額のうち当連結会計年度に負担すべき額を計上しております。

##### ③役員賞与引当金

役員の賞与支給に充てるため、支給見込額のうち当連結会計年度に負担すべき額を計上しております。



(4) 連結キャッシュ・フロー計算書における資金の範囲

連結キャッシュ・フロー計算書における資金(現金及び現金同等物)は、手許現金、随時引き出し可能な預金及び容易に換金可能であり、かつ、価値の変動について僅少なリスクしか負わない取得日から3ヶ月以内に償還期限の到来する短期投資からなっております。

(5) その他連結財務諸表作成のための重要な事項

消費税等の会計処理

税抜方式によっております。

(会計方針の変更)

該当事項はありません。

(表示方法の変更)

(連結貸借対照表関係)

1. 前連結会計年度まで、投資その他の資産「その他」に含めていた「投資有価証券」は、金額的重要性が増したため、当連結会計年度より独立掲記することとしております。この表示方法の変更を反映させるため、前連結会計年度の組替えを行っております。

この結果、前連結会計年度の連結貸借対照表において、投資その他の資産の「その他」に表示していた45,816千円は、「投資有価証券」1,030千円、「その他」44,785千円として組替えております。

(連結損益計算書関係)

1. 前連結会計年度まで区分掲記しておりました営業外収益の「償却債権取立益」(当連結会計年度18千円)は金額的重要性が乏しいため、当連結会計年度より営業外収益の「その他」に含めて表示しております。この表示方法の変更を反映させるため、前連結会計年度の連結財務諸表の組替えを行っております。

この結果、前連結会計年度の連結損益計算書において、営業外収益の「償却債権取立益」に表示していた1,442千円は「その他」として組替えております。

2. 前連結会計年度まで、営業外費用の「その他」に含めていた「違約金」は、金額的重要性が増したため、当連結会計年度より独立掲記することとしております。この表示方法の変更を反映させるため、前連結会計年度の組替えを行っております。

この結果、前連結会計年度の連結損益計算書において、営業外費用の「その他」に表示していた604千円は、「違約金」183千円、「その他」421千円として組替えております。

(追加情報)

該当事項はありません。

(連結貸借対照表関係)

該当事項はありません。

(連結損益計算書関係)

※1 販売費及び一般管理費のうち主要な費目及び金額は次のとおりであります。

	前連結会計年度 (自 平成24年3月1日 至 平成25年2月28日)	当連結会計年度 (自 平成25年3月1日 至 平成26年2月28日)
給料及び手当	515,447千円	520,176千円
賞与引当金繰入額	124,970千円	132,122千円
役員賞与引当金繰入額	21,700千円	27,700千円
貸倒引当金繰入額	1,197千円	1,056千円
広告宣伝費	253,084千円	278,171千円

(連結包括利益計算書関係)

※1 その他の包括利益に係る組替調整額及び税効果額

	前連結会計年度 (自 平成24年3月1日 至 平成25年2月28日)	当連結会計年度 (自 平成25年3月1日 至 平成26年2月28日)
その他有価証券評価差額金		
当期発生額	—	9,787
組替調整額	—	—
税効果調整前	—	9,787
税効果額	—	3,680
その他有価証券評価差額金	—	6,107
その他の包括利益合計	—	6,107

(連結株主資本等変動計算書関係)

前連結会計年度(自 平成24年3月1日 至 平成25年2月28日)

1 発行済株式の種類及び総数に関する事項

株式の種類	当連結会計年度期首 株式数	当連結会計年度 増加株式数	当連結会計年度 減少株式数	当連結会計年度末 株式数
普通株式(株)	33,637,249	—	—	33,637,249

2 自己株式の種類及び株式数に関する事項

株式の種類	当連結会計年度期首 株式数	当連結会計年度 増加株式数	当連結会計年度 減少株式数	当連結会計年度末 株式数
普通株式(株)	1,700,275	2,043,700	—	3,743,975

(注) 取締役会決議による自己株式の取得による増加であります。

3 配当に関する事項

(1) 配当金支払額

決議	株式の種類	配当の原資	配当金の総額(千円)	1株当たり配当額(円)	基準日	効力発生日
平成24年5月29日 定時株主総会	普通株式	利益剰余金	95,810	3	平成24年2月29日	平成24年5月30日

(2) 基準日が当連結会計年度に属する配当のうち、配当の効力発生日が翌連結会計年度となるもの

決議	株式の種類	配当の原資	配当金の総額(千円)	1株当たり配当額(円)	基準日	効力発生日
平成25年5月28日 定時株主総会	普通株式	利益剰余金	209,252	7	平成25年2月28日	平成25年5月29日

当連結会計年度(自 平成25年3月1日 至 平成26年2月28日)

1 発行済株式の種類及び総数に関する事項

株式の種類	当連結会計年度期首 株式数	当連結会計年度 増加株式数	当連結会計年度 減少株式数	当連結会計年度末 株式数
普通株式(株)	33,637,249	—	—	33,637,249

2 自己株式の種類及び株式数に関する事項

株式の種類	当連結会計年度期首 株式数	当連結会計年度 増加株式数	当連結会計年度 減少株式数	当連結会計年度末 株式数
普通株式(株)	3,743,975	700,081	—	4,444,056

(注) 取締役会決議による自己株式の取得及び単元未満株式の買取請求による取得による増加であります。

3 配当に関する事項

(1) 配当金支払額

決議	株式の種類	配当の原資	配当金の総額(千円)	1株当たり配当額(円)	基準日	効力発生日
平成25年5月28日 定時株主総会	普通株式	利益剰余金	209,252	7	平成25年2月28日	平成25年5月29日

(2) 基準日が当連結会計年度に属する配当のうち、配当の効力発生日が翌連結会計年度となるもの

決議	株式の種類	配当の原資	配当金の総額(千円)	1株当たり配当額(円)	基準日	効力発生日
平成26年5月27日 定時株主総会	普通株式	利益剰余金	233,545	8	平成26年2月28日	平成26年5月28日

(連結キャッシュ・フロー計算書関係)

※1 現金及び現金同等物の期末残高と連結貸借対照表に掲載されている科目の金額との関係

	前連結会計年度 (自 平成24年3月1日 至 平成25年2月28日)	当連結会計年度 (自 平成25年3月1日 至 平成26年2月28日)
現金及び預金勘定	2,465,852千円	2,968,701千円
現金及び現金同等物	2,465,852千円	2,968,701千円

(リース取引関係)

該当事項はありません。

(金融商品関係)

1 金融商品の状況に関する事項

(1)金融商品に対する取組方針

当社グループは、資金運用については短期的な預金等を基本としております。また、資金調達につきましては、内部留保による調達を基本方針としております。

(2)金融商品の内容及びそのリスク並びにリスク管理体制

営業債権である受取手形及び売掛金は、顧客の信用リスクに晒されています。当該リスクに関しては、当社与信管理規程に従い、相手先ごとの期日管理及び残高管理を行っております。営業債務である未払金は、1年以内の支払期日であります。また、未払金は、流動性リスクに晒されておりますが、当社グループでは、資金計画と実績を月次で管理し、月中は適時に資金繰計画を作成・更新するとともに、支払期日に合わせ、預金残高を管理することなどにより、流動性リスクを管理しております。

投資有価証券は非上場株式及び投資事業組合への出資金であります。投資事業組合への出資金は投資事業組合の投資先の信用リスク及び為替リスクに晒されておりますが、定期的に財務内容を把握することにより管理しております。

2 金融商品の時価等に関する事項

連結貸借対照表計上額、時価及びこれらの差額については、次のとおりであります。なお、時価を把握することが極めて困難と認められるものは、次表には含めておりません((注2)を参照下さい。)

前連結会計年度(平成25年2月28日)

(単位:千円)

	連結貸借対照表計上額	時価	差額
(1)現金及び預金	2,465,852	2,465,852	—
(2)受取手形及び売掛金	524,655	524,655	—
資産計	2,990,507	2,990,507	—
(1)未払金	386,551	386,551	—
負債計	386,551	386,551	—

当連結会計年度(平成26年2月28日)

(単位:千円)

	連結貸借対照表計上額	時価	差額
(1)現金及び預金	2,968,701	2,968,701	—
(2)受取手形及び売掛金	563,068	563,068	—
資産計	3,531,770	3,531,770	—
(1)未払金	397,370	397,370	—
負債計	397,370	397,370	—

(注1)金融商品の時価の算定方法に関する事項

資産

(1)現金及び預金、(2)受取手形及び売掛金

これらは、短期間で決済されるため、時価は帳簿価額にほぼ等しいことから、当該帳簿価額によっております。

負債

(1)未払金

これらは、短期間で決済されるため、時価は帳簿価額にほぼ等しいことから、当該帳簿価額によっております。

(注2)時価を把握することが極めて困難と認められる金融商品

(単位:千円)

区分	平成25年2月28日	平成26年2月28日
出資預け金	100,000	—
投資有価証券	1,030	108,156

出資預け金は、平成25年3月1日に設立の投資事業組合への出資に対する預け金であります。また、投資有価証券は非上場株式及び投資事業組合への出資金であります。非上場株式は市場価格がなく、時価を把握することが極めて困難と認められることから、時価開示の対象とはしておりません。また、投資事業組合への出資金は、組合財産が非上場株式など時価を把握することが極めて困難と認められるもので構成されるため、時価開示の対象とはしておりません。

(注3)金銭債権の連結決算日後の償還予定額

前連結会計年度(平成25年2月28日)

(単位:千円)

	1年以内
(1)現金及び預金	2,465,852
(2)受取手形及び売掛金	524,655
資産計	2,990,507

当連結会計年度(平成26年2月28日)

(単位:千円)

	1年以内
(1)現金及び預金	2,968,701
(2)受取手形及び売掛金	563,068
資産計	3,531,770

(有価証券関係)

時価評価されていない有価証券

重要性が乏しいため、記載を省略しております。

(デリバティブ取引関係)

該当事項はありません。

(退職給付関係)

1 採用している退職給付制度の概要

当社の企業集団は、平成14年9月1日付けで従来の適格退職年金制度から確定拠出年金制度へ全面的に移行しております。

2 退職給付債務及びその内訳

該当事項はありません。

3 退職給付費用の内訳

	前連結会計年度 (自 平成24年3月1日 至 平成25年2月28日)	当連結会計年度 (自 平成25年3月1日 至 平成26年2月28日)
(1) 確定拠出年金掛金(千円)	14,475	15,169
(2) 退職給付費用(千円)	14,475	15,169

(ストック・オプション等関係)

ストック・オプションの内容、規模及びその変動状況

該当事項はありません。



(税効果会計関係)

1 繰延税金資産及び繰延税金負債の発生の主な原因別の内訳

	前連結会計年度 (平成25年2月28日)	当連結会計年度 (平成26年2月28日)
(繰延税金資産)		
賞与引当金	48,724千円	51,517千円
繰越欠損金	1,001,463千円	770,973千円
減価償却超過額	20,922千円	18千円
その他	43,726千円	54,888千円
繰延税金資産小計	1,114,836千円	877,397千円
評価性引当額	△838,962千円	△555,379千円
繰延税金資産合計	275,873千円	322,018千円
繰延税金負債(固定)との相殺	—	△18千円
繰延税金資産の純額	275,873千円	322,000千円
(繰延税金負債)		
有価証券評価差額金	—	3,600千円
繰延税金資産(固定)との相殺	—	△18千円
繰延税金負債の純額	—	3,582千円

繰延税金資産の純額は、連結貸借対照表の以下の項目に含まれております。

	前連結会計年度 (平成25年2月28日)	当連結会計年度 (平成26年2月28日)
流動資産—繰延税金資産	253,825千円	320,729千円
投資その他の資産—繰延税金資産	22,048千円	1,271千円
固定負債—繰延税金負債	—	3,582千円

2 法定実効税率と税効果会計適用後の法人税等の負担率との差異の原因となった主要な項目別の内訳

	前連結会計年度 (平成25年2月28日)	当連結会計年度 (平成26年2月28日)
法定実効税率	40.2%	37.6%
(調整)		
評価性引当額の増減額	△55.0%	△33.6%
役員賞与損金不算入額	1.2%	1.2%
交際費	0.2%	0.2%
住民税均等割	0.3%	0.3%
税率変更による期末繰延税金資産の減額修正	2.6%	—
その他	0.9%	△0.1%
税効果会計適用後の法人税等の負担率	△9.6%	5.6%

3 決算日後の法人税等の税率の変更

「所得税法の一部を改正する法律」(平成26年法律第10号)が平成26年3月31日に公布され、平成26年4月1日以後に開始する連結会計年度から復興特別法人税が課されないことになりました。これに伴い、繰延税金資産及び繰延税金負債の計算に使用する法定実効税率は、平成27年3月1日に開始する連結会計年度に解消が見込まれる一時差異については従来の37.6%から35.2%となります。

この税率変更による連結財務諸表に与える影響は軽微であります。

(資産除去債務関係)

資産除去債務の連結貸借対照表計上額その他の金額は、前連結会計年度の末日と比較して著しい変動はありません。

当社グループは、本社及び営業拠点の不動産賃貸契約に基づき、退去時における原状回復に係る債務を資産除去債務として認識しております。

なお、資産除去債務の負債計上に代えて、不動産賃貸契約に関する敷金の回収が最終的に見込めないと認められる金額を合理的に見積り、そのうち当連結会計年度の負担に属する金額を費用に計上する方法によっております。

(セグメント情報等)

【セグメント情報】

1 報告セグメントの概要

当社の報告セグメントは、当社の構成単位のうち分離された財務情報が入手可能であり、取締役会が経営資源の配分の決定及び業績を評価するために、定期的に検討を行う対象となっているものであります。

当社グループは、「情報提供事業」及び「販促支援事業」の2つを報告セグメントとしております。

「情報提供事業」では、当社グループの主力商品である、求人情報誌『DOMO』の発行及び求人情報サイト『DOMO NET』の運営・販売、またその他に、主力商品で築いた顧客に対するSP広告の販売等から構成されています。

「販促支援事業」では、当社100%子会社である株式会社リンクが行うフリーペーパーの取次等により構成されています。

2 報告セグメントごとの売上高、利益又は損失、資産、負債その他の項目の金額の算定方法

報告されている事業セグメントの会計処理の方法は、「連結財務諸表作成のための基本となる重要な事項」における記載と概ね同一であります。

報告セグメントの利益は、営業利益ベースの数値であります。セグメント間の売上高は、第三者間取引価格に基づいております。

3 報告セグメントごとの売上高、利益又は損失、資産、負債その他の項目の金額に関する情報

前連結会計年度(自 平成24年3月1日 至 平成25年2月28日)

(単位:千円)

	報告セグメント			その他 (注) 1	合計	調整額 (注) 2	連結財務諸表 計上額 (注) 3
	情報提供	販促支援	計				
売上高							
外部顧客への売上高	3,419,478	673,608	4,093,086	182,279	4,275,366	—	4,275,366
セグメント間の内部売上高又は振替高	50	30,452	30,502	—	30,502	△30,502	—
計	3,419,528	704,060	4,123,588	182,279	4,305,868	△30,502	4,275,366
セグメント利益	1,306,620	104,044	1,410,664	83	1,410,748	△684,057	726,690
セグメント資産	1,050,878	113,215	1,164,094	20,877	1,184,972	3,019,877	4,204,850
その他の項目							
減価償却費	89,804	3,277	93,082	725	93,808	14,026	107,834
有形固定資産及び無形固定資産の増加額	85,012	1,187	86,200	395	86,595	2,765	89,360

(注) 1. 「その他」の区分は、報告セグメントに含まれない事業セグメントであり、人材サービス等であります。

2. 調整額は以下のとおりであります。

(1)セグメント利益の調整額△684,057千円は、セグメント間取引消去5,213千円及び全社費用△689,270千円であります。

(2)セグメント資産の調整額は、主に現金及び預金、繰延税金資産及び報告セグメントに帰属しない本社建物設備等であります。

(3)有形固定資産及び無形固定資産の増加額の調整額は、本社建物の設備投資額であります。

3. セグメント利益は、連結損益計算書の営業利益と調整を行っております。

当連結会計年度(自 平成25年3月1日 至 平成26年2月28日)

(単位:千円)

	報告セグメント			その他 (注) 1	合計	調整額 (注) 2	連結財務諸表 計上額 (注) 3
	情報提供	販促支援	計				
売上高							
外部顧客への売上高	3,651,596	739,718	4,391,314	14,759	4,406,074	—	4,406,074
セグメント間の内部売上 高又は振替高	94	24,252	24,346	—	24,346	△24,346	—
計	3,651,690	763,970	4,415,660	14,759	4,430,420	△24,346	4,406,074
セグメント利益	1,419,708	128,357	1,548,066	8,876	1,556,942	△673,645	883,297
セグメント資産	1,070,583	117,559	1,188,142	—	1,188,142	3,579,861	4,768,004
その他の項目							
減価償却費	34,086	2,919	37,006	—	37,006	9,857	46,863
有形固定資産及び無形固 定資産の増加額	32,782	2,368	35,151	—	35,151	446	35,598

(注) 1. 「その他」の区分は、報告セグメントに含まれない事業セグメントであり、人材サービス等であります。

2. 調整額は以下のとおりであります。

(1) セグメント利益の調整額673,645千円は、セグメント間取引消去4,440千円及び全社費用△678,085千円であります。

(2) セグメント資産の調整額は、主に現金及び預金、繰延税金資産及び報告セグメントに帰属しない本社建物設備等であります。

(3) 有形固定資産及び無形固定資産の増加額の調整額は、本社建物の設備投資額であります。

3. セグメント利益は、連結損益計算書の営業利益と調整を行っております。

#### 【関連情報】

前連結会計年度(自 平成24年3月1日 至 平成25年2月28日)

#### 1 製品及びサービスごとの情報

セグメント情報に同様の情報を開示しているため、記載を省略しております。

#### 2 地域ごとの情報

##### (1) 売上高

本邦以外の外部顧客への売上高がないため、該当事項はありません。

##### (2) 有形固定資産

本邦以外に所在している有形固定資産がないため、該当事項はありません。

#### 3 主要な顧客ごとの情報

外部顧客への売上高のうち、連結損益計算書の売上高の10%以上を占める相手先がないため、記載はありません。

当連結会計年度(自 平成25年3月1日 至 平成26年2月28日)

1 製品及びサービスごとの情報

セグメント情報に同様の情報を開示しているため、記載を省略しております。

2 地域ごとの情報

(1) 売上高

本邦以外の外部顧客への売上高がないため、該当事項はありません。

(2) 有形固定資産

本邦以外に所在している有形固定資産がないため、該当事項はありません。

3 主要な顧客ごとの情報

外部顧客への売上高のうち、連結損益計算書の売上高の10%以上を占める相手先がないため、記載はありません。

【報告セグメントごとの固定資産の減損損失に関する情報】

前連結会計年度(自 平成24年3月1日 至 平成25年2月28日)

該当事項はありません。

当連結会計年度(自 平成25年3月1日 至 平成26年2月28日)

該当事項はありません。

【報告セグメントごとののれんの償却額及び未償却残高に関する情報】

前連結会計年度(自 平成24年3月1日 至 平成25年2月28日)

重要性が乏しいため、記載を省略しております。

当連結会計年度(自 平成25年3月1日 至 平成26年2月28日)

該当事項はありません。

【報告セグメントごとの負ののれん発生益に関する情報】

前連結会計年度(自 平成24年3月1日 至 平成25年2月28日)

該当事項はありません。

当連結会計年度(自 平成25年3月1日 至 平成26年2月28日)

該当事項はありません。

【関連当事者情報】

1. 関連当事者との取引

(1) 連結財務諸表提出会社と関連当事者との取引

連結財務諸表提出会社の役員及び主要株主(個人の場合に限る。)等

前連結会計年度(自 平成24年3月1日 至 平成25年2月28日)

該当事項はありません。

当連結会計年度(自 平成25年3月1日 至 平成26年2月28日)

種類	氏名	事業の内容 又は職業	議決権等の所有 (被所有)割合 (%)	関連当事者との 関係	取引の内容	取引金額 (千円)	科目	期末残高 (千円)
主要株主	満井義政	公益財団法人 就職支援財団 理事長	被所有 直接38.5	当社創業者	当社社員の派遣	12,263	—	—

(注) 1. 取引金額には消費税等を含めず表示しております。

2. 取引条件及び取引条件決定方針等

取引金額は、主要株主が過半数の財産を拠出している公益財団法人就職支援財団へ当社から派遣した社員の人件費相当額であります。人件費相当額の金額については当社給与規程に準じ、決定しております。

(2) 連結財務諸表提出会社の連結子会社と関連当事者との取引

該当事項はありません。

(企業結合等関係)

該当事項はありません。

(1株当たり情報)

項目	前連結会計年度 (自 平成24年3月1日 至 平成25年2月28日)	当連結会計年度 (自 平成25年3月1日 至 平成26年2月28日)
1株当たり純資産額	119円73銭	137円68銭
1株当たり当期純利益	26円17銭	28円34銭

(注) 1 潜在株式調整後1株当たり当期純利益については、潜在株式が存在しないため、記載しておりません。

2 1株当たり当期純利益の算定上の基礎は、以下のとおりであります。

項目	前連結会計年度 (自 平成24年3月1日 至 平成25年2月28日)	当連結会計年度 (自 平成25年3月1日 至 平成26年2月28日)
当期純利益 (千円)	798,751	831,347
普通株式に係る当期純利益 (千円)	798,751	831,347
普通株主に帰属しない金額 (千円)	—	—
普通株式の期中平均株式数 (千株)	30,513	29,330

(重要な後発事象)

当社は平成26年4月8日開催の取締役会において、会社法第165条第3項の規定により読み替えて適用される同法第156条の規定に基づき、自己株式取得に係る事項を決議いたしました。

1. 自己株式の取得を行う理由

将来の経営環境の変化に対応する機動的な資本政策の遂行を可能とするため、また、株主の皆様への利益還元を図るため、自己株式の取得を行うものであります。

2. 取得に関する事項

- |            |   |
|------------|---|
| ①取得する株式の種類 | 当社普通株式                                    |
| ②取得する株式の総数 | 700千株(上限)<br>(発行株式総数(自己株式を除く)に占める割合 2.4%) |
| ③取得価額の総額   | 200,000千円(上限)                             |
| ④取得期間      | 平成26年4月9日～平成26年6月30日                      |
| ⑤取得の方法     | 信託方式による市場買付                               |

⑤ 【連結附属明細表】

【社債明細表】

該当事項はありません。

【借入金等明細表】

該当事項はありません。

【資産除去債務明細表】

当連結会計年度期首及び当連結会計年度末における資産除去債務の金額が当連結会計年度期首及び当連結会計年度末における負債及び純資産の合計額の100分の1以下であるため、記載を省略しております。



## (2) 【その他】

当連結会計年度における四半期情報等

(累計期間)	第1四半期	第2四半期	第3四半期	当連結会計年度
売上高(千円)	1,090,829	2,108,534	3,295,580	4,406,074
税金等調整前 四半期(当期)純利益金額 (千円)	247,645	440,552	772,670	880,801
四半期(当期)純利益金額 (千円)	208,552	397,219	693,352	831,347
1株当たり四半期 (当期)純利益金額(円)	7.02	13.48	23.60	28.34

(会計期間)	第1四半期	第2四半期	第3四半期	第4四半期
1株当たり 四半期純利益金額(円)	7.02	6.46	10.14	4.72

## 2 【財務諸表等】

### (1) 【財務諸表】

#### ① 【貸借対照表】

(単位：千円)

	前事業年度 (平成25年2月28日)	当事業年度 (平成26年2月28日)
<b>資産の部</b>		
流動資産		
現金及び預金	1,866,351	2,328,368
売掛金	455,428	481,604
貯蔵品	2,355	2,338
前払費用	29,881	29,116
繰延税金資産	247,529	311,241
その他	30,363	28,031
貸倒引当金	△500	△400
流動資産合計	2,631,410	3,180,301
固定資産		
有形固定資産		
建物	363,452	318,408
減価償却累計額	△209,428	△167,595
建物（純額）	154,024	150,813
構築物	19,636	19,636
減価償却累計額	△18,463	△18,689
構築物（純額）	1,172	946
工具、器具及び備品	132,807	117,646
減価償却累計額	△108,237	△100,823
工具、器具及び備品（純額）	24,569	16,822
土地	444,475	444,475
有形固定資産合計	624,242	613,057
無形固定資産		
ソフトウェア	87,989	67,916
その他	10,606	10,606
無形固定資産合計	98,595	78,523
投資その他の資産		
投資有価証券	1,030	108,156
出資預け金	100,000	—
関係会社株式	27,000	27,000
関係会社長期貸付金	10,611	41,944
破産更生債権等	1,725	1,307
長期前払費用	902	5,330
敷金及び保証金	28,484	23,903
繰延税金資産	20,922	—
その他	422	761
貸倒引当金	△1,725	△1,307
投資その他の資産合計	189,373	207,096
固定資産合計	912,211	898,677
資産合計	3,543,621	4,078,979

(単位：千円)

	前事業年度 (平成25年2月28日)	当事業年度 (平成26年2月28日)
<b>負債の部</b>		
流動負債		
未払金	322,947	330,139
未払費用	29,660	33,974
未払法人税等	6,729	75,637
前受金	5,466	5,601
預り金	5,929	7,333
賞与引当金	117,952	123,068
役員賞与引当金	21,700	27,100
その他	24,157	22,313
流動負債合計	534,543	625,168
固定負債		
長期預り敷金	10,000	10,000
繰延税金負債	—	3,582
固定負債合計	10,000	13,582
負債合計	544,543	638,751
<b>純資産の部</b>		
株主資本		
資本金	455,997	455,997
資本剰余金		
資本準備金	540,425	540,425
資本剰余金合計	540,425	540,425
利益剰余金		
利益準備金	5,812	5,812
その他利益剰余金		
繰越利益剰余金	2,426,798	3,049,850
利益剰余金合計	2,432,611	3,055,663
自己株式	△429,955	△617,965
株主資本合計	2,999,078	3,434,120
評価・換算差額等		
その他有価証券評価差額金	—	6,107
評価・換算差額等合計	—	6,107
純資産合計	2,999,078	3,440,228
負債純資産合計	3,543,621	4,078,979

②【損益計算書】

(単位：千円)

	前事業年度 (自 平成24年 3月 1日 至 平成25年 2月 28日)	当事業年度 (自 平成25年 3月 1日 至 平成26年 2月 28日)
売上高	3,601,808	3,647,548
売上原価	929,022	775,620
売上総利益	2,672,785	2,871,927
販売費及び一般管理費		
貸倒引当金繰入額	1,198	613
役員報酬	92,940	121,240
給料及び手当	432,624	426,376
雑給	129,381	142,959
賞与	55,286	59,452
賞与引当金繰入額	113,878	118,825
役員賞与引当金繰入額	21,700	27,100
法定福利費	107,454	116,598
販売促進費	103,606	105,384
広告宣伝費	253,074	264,507
減価償却費	59,737	34,962
その他	575,123	598,379
販売費及び一般管理費合計	1,946,008	2,016,399
営業利益	726,777	855,528
営業外収益		
受取利息	380	※1 954
受取手数料	※1 3,000	※1 6,240
受取賃貸料	※1 1,440	※1 2,140
助成金収入	1,117	952
その他	※1 4,677	249
営業外収益合計	10,615	10,537
営業外費用		
自己株式取得費用	3,644	1,905
投資事業組合運用損	—	2,661
違約金	183	691
その他	421	393
営業外費用合計	4,249	5,651
経常利益	733,143	860,413
税引前当期純利益	733,143	860,413
法人税、住民税及び事業税	2,088	70,996
法人税等調整額	△80,820	△42,888
法人税等合計	△78,732	28,108
当期純利益	811,875	832,304

【売上原価明細書】

区分	注記 番号	第40期 (自 平成24年3月1日 至 平成25年2月28日)			第41期 (自 平成25年3月1日 至 平成26年2月28日)		
		金額(千円)		構成比 (%)	金額(千円)		構成比 (%)
I 労務費			246,860	26.6		142,551	18.4
II 経費							
1 印刷費		521,000			536,405		
2 その他		161,161	682,161	73.4	96,663	633,068	81.6
売上原価			929,022	100.0		775,620	100.0

③【株主資本等変動計算書】

前事業年度(自 平成24年3月1日 至 平成25年2月28日)

(単位：千円)

	株主資本					
	資本金	資本剰余金		利益剰余金	利益剰余金	
		資本準備金	資本剰余金合計		利益準備金	その他利益剰余金
					別途積立金	繰越利益剰余金
当期首残高	455,997	540,425	540,425	5,812	4,367,000	△2,656,265
当期変動額						
剰余金の配当	—	—	—	—	—	△95,810
当期純利益	—	—	—	—	—	811,875
自己株式の取得	—	—	—	—	—	—
別途積立金の取崩	—	—	—	—	△4,367,000	4,367,000
株主資本以外の項目 の事業年度中の 変動額(純額)	—	—	—	—	—	—
当期変動額合計	—	—	—	—	△4,367,000	5,083,064
当期末残高	455,997	540,425	540,425	5,812	—	2,426,798

(単位：千円)

	株主資本			評価・換算差額等		純資産合計
	利益剰余金	自己株式	株主資本合計	その他有価証券 評価差額金	評価・換算差額等 合計	
	利益剰余金合計					
当期首残高	1,716,546	△129,972	2,582,997	—	—	2,582,997
当期変動額						
剰余金の配当	△95,810	—	△95,810	—	—	△95,810
当期純利益	811,875	—	811,875	—	—	811,875
自己株式の取得	—	△299,983	△299,983	—	—	△299,983
別途積立金の取崩	—	—	—	—	—	—
株主資本以外の項目 の事業年度中の 変動額(純額)	—	—	—	—	—	—
当期変動額合計	716,064	△299,983	416,081	—	—	416,081
当期末残高	2,432,611	△429,955	2,999,078	—	—	2,999,078

当事業年度(自 平成25年3月1日 至 平成26年2月28日)

(単位：千円)

	株主資本					
	資本金	資本剰余金		利益剰余金		
		資本準備金	資本剰余金合計	利益準備金	その他利益剰余金	
				別途積立金	繰越利益剰余金	
当期首残高	455,997	540,425	540,425	5,812	—	2,426,798
当期変動額						
剰余金の配当	—	—	—	—	—	△209,252
当期純利益	—	—	—	—	—	832,304
自己株式の取得	—	—	—	—	—	—
別途積立金の取崩	—	—	—	—	—	—
株主資本以外の項目 の事業年度中の 変動額(純額)	—	—	—	—	—	—
当期変動額合計	—	—	—	—	—	623,052
当期末残高	455,997	540,425	540,425	5,812	—	3,049,850

(単位：千円)

	株主資本			評価・換算差額等		純資産合計
	利益剰余金	自己株式	株主資本合計	その他有価証券 評価差額金	評価・換算差額等 合計	
	利益剰余金合計					
当期首残高	2,432,611	△429,955	2,999,078	—	—	2,999,078
当期変動額						
剰余金の配当	△209,252	—	△209,252	—	—	△209,252
当期純利益	832,304	—	832,304	—	—	832,304
自己株式の取得	—	△188,010	△188,010	—	—	△188,010
別途積立金の取崩	—	—	—	—	—	—
株主資本以外の項目 の事業年度中の 変動額(純額)	—	—	—	6,107	6,107	6,107
当期変動額合計	623,052	△188,010	435,041	6,107	6,107	441,149
当期末残高	3,055,663	△617,965	3,434,120	6,107	6,107	3,440,228

## 【注記事項】

(重要な会計方針)

### 1 有価証券の評価基準及び評価方法

子会社株式及び関連会社株式

移動平均法による原価法

その他有価証券

時価のないもの

移動平均法による原価法

なお、出資にかかわる投資事業組合については、持分相当額の損益を投資有価証券を増減する方法で投資事業組合運用損益として計上しております。また、投資事業組合が保有するその他有価証券の評価損益については、投資有価証券を増減する方法で純資産の部にその他有価証券評価差額金を計上しております。

### 2 たな卸資産の評価基準及び評価方法

貯蔵品

最終仕入原価法(収益性の低下による簿価切下げの方法)

### 3 固定資産の減価償却の方法

#### (1) 有形固定資産

定率法(ただし、平成10年4月1日以降に取得した建物(建物附属設備を除く)については定額法)

なお、主な耐用年数は以下のとおりであります。

建物 38～50年

工具、器具及び備品 3～15年

#### (2) 無形固定資産

定額法

なお、自社利用のソフトウェアについては、社内における利用可能期間(5年)に基づく定額法

### 4 引当金の計上基準

#### (1) 貸倒引当金

債権の貸倒れによる損失に備えるため、一般債権については貸倒実績率により、貸倒懸念債権等特定の債権については個別に回収可能性を勘案し、回収不能見込額を計上しております。

#### (2) 賞与引当金

従業員の賞与支給に充てるため、支給見込額のうち当事業年度に負担すべき額を計上しております。

#### (3) 役員賞与引当金

役員の賞与支給に充てるため、支給見込額のうち当事業年度に負担すべき額を計上しております。

### 5 その他財務諸表作成のための基本となる重要な事項

消費税等の会計処理

税抜方式によっております。



(会計方針の変更)

該当事項はありません。

(表示方法の変更)

(損益計算書関係)

1. 前事業年度まで区分掲記しておりました営業外収益の「償却債権取立益」(当事業年度16千円)は金額的重要性が乏しいため、当事業年度より営業外収益の「その他」に含めて表示しております。この表示方法の変更を反映させるため、前事業年度の財務諸表の組替えを行っております。

この結果、前事業年度の損益計算書において、営業外収益の「償却債権取立益」に表示していた1,442千円は「その他」として組替えております。

2. 前事業年度まで、営業外費用の「その他」に含めていた「違約金」は、金額的重要性が増したため、当事業年度より独立掲記することとしております。この表示方法の変更を反映させるため、前事業年度の組替えを行っております。

この結果、前事業年度の損益計算書において、営業外費用の「その他」に表示していた604千円は、「違約金」183千円、「その他」421千円として組替えております。

(追加情報)

該当事項はありません。

(貸借対照表関係)

該当事項はありません。

(損益計算書関係)

※1 関係会社との取引に係るものが次のとおり含まれております。

	前事業年度 (自 平成24年3月1日 至 平成25年2月28日)	当事業年度 (自 平成25年3月1日 至 平成26年2月28日)
受取利息	—	508千円
受取手数料	3,000千円	6,240千円
受取賃貸料	1,440千円	1,440千円
営業外収益その他	773千円	—

(株主資本等変動計算書関係)

前事業年度(自 平成24年3月1日 至 平成25年2月28日)

1 自己株式の種類及び株式数に関する事項

株式の種類	当事業年度期首 株式数	当事業年度 増加株式数	当事業年度 減少株式数	当事業年度末 株式数
普通株式(株)	1,700,275	2,043,700	—	3,743,975

(注)取締役会決議による自己株式の取得による増加であります。

当事業年度(自 平成25年3月1日 至 平成26年2月28日)

1 自己株式の種類及び株式数に関する事項

株式の種類	当事業年度期首 株式数	当事業年度 増加株式数	当事業年度 減少株式数	当事業年度末 株式数
普通株式(株)	3,743,975	700,081	—	4,444,056

(注)取締役会決議による自己株式の取得及び単元未満株式の買取請求による取得による増加であります。

(リース取引関係)

該当事項はありません。

(有価証券関係)

前事業年度(自 平成24年3月1日 至 平成25年2月28日)

子会社株式(貸借対照表計上額27,000千円)は、市場価格がなく時価を把握することが極めて困難と認められるため、時価は開示しておりません。

当事業年度(自 平成25年3月1日 至 平成26年2月28日)

子会社株式(貸借対照表計上額27,000千円)は、市場価格がなく時価を把握することが極めて困難と認められるため、時価は開示しておりません。

(税効果会計関係)

1 繰延税金資産及び繰延税金負債の発生の主な原因別の内訳

繰延税金資産(流動)

	前事業年度 (平成25年2月28日)	当事業年度 (平成26年2月28日)
賞与引当金	44,350千円	46,273千円
繰越欠損金	187,496千円	240,773千円
その他	16,403千円	24,791千円
小計	248,250千円	311,839千円
評価性引当額	△720千円	△597千円
合計	247,529千円	311,241千円

繰延税金資産(固定)

	前事業年度 (平成25年2月28日)	当事業年度 (平成26年2月28日)
繰越欠損金	788,511千円	489,768千円
資産除去債務	3,047千円	3,789千円
減価償却超過額	20,922千円	18千円
その他	21,227千円	20,792千円
小計	833,708千円	514,368千円
評価性引当額	△812,786千円	△514,350千円
繰延税金負債(固定)との相殺	—	△18千円
合計	20,922千円	—

繰延税金負債(固定)

	前事業年度 (平成25年2月28日)	当事業年度 (平成26年2月28日)
有価証券評価差額金	—	3,600千円
小計	—	3,600千円
繰延税金負債(固定)との相殺	—	△18千円
合計	—	3,582千円

2 法定実効税率と税効果会計適用後の法人税等の負担率との差異の原因となった主要な項目別の内訳

	前事業年度 (平成25年2月28日)	当事業年度 (平成26年2月28日)
法定実効税率 (調整)	40.2%	37.6%
評価性引当額の増減額	△54.6%	△36.2%
役員賞与損金不算入額	1.2%	1.2%
交際費	0.2%	0.2%
住民税均等割	0.3%	0.2%
税率変更による期末繰延税金資産の減額修正	2.5%	—
その他	△0.5%	0.3%
税効果会計適用後の法人税等 の負担率	△10.7%	3.3%

### 3 決算日後の法人税等の税率の変更

「所得税法の一部を改正する法律」(平成26年法律第10号)が平成26年3月31日に公布され、平成26年4月1日以後に開始する事業年度から復興特別法人税が課されないことになりました。これに伴い、繰延税金資産及び繰延税金負債の計算に使用する法定実効税率は、平成27年3月1日に開始する事業年度に解消が見込まれる一時差異については従来の37.6%から35.2%となります。

この税率変更による財務諸表に与える影響は軽微であります。

#### (企業結合等関係)

該当事項はありません。

#### (資産除去債務関係)

資産除去債務の貸借対照表計上額その他の金額は、前事業年度の末日と比較して著しい変動はありません。

当社は、本社及び営業拠点の不動産賃貸契約に基づき、退去時における原状回復に係る債務を資産除去債務として認識しております。

なお、資産除去債務の負債計上に代えて、不動産賃貸契約に関する敷金の回収が最終的に見込めないと認められる金額を合理的に見積り、そのうち当事業年度の負担に属する金額を費用に計上する方法によっております。

#### (1株当たり情報)

項目	第40期 (自 平成24年3月1日 至 平成25年2月28日)	第41期 (自 平成25年3月1日 至 平成26年2月28日)
1株当たり純資産額	100円32銭	117円84銭
1株当たり当期純利益	26円60銭	28円37銭

(注) 1 潜在株式調整後1株当たり当期純利益については、潜在株式が存在しないため、記載しておりません。

2 1株当たり当期純利益の算定上の基礎は、以下のとおりであります。

項目	第40期 (自 平成24年3月1日 至 平成25年2月28日)	第41期 (自 平成25年3月1日 至 平成26年2月28日)
当期純利益(千円)	811,875	832,304
普通株式に係る当期純利益(千円)	811,875	832,304
普通株主に帰属しない金額(千円)	—	—
普通株式の期中平均株式数(千株)	30,513	29,330

(重要な後発事象)

当社は平成26年4月8日開催の取締役会において、会社法第165条第3項の規定により読み替えて適用される同法第156条の規定に基づき、自己株式取得に係る事項を決議いたしました。

1. 自己株式の取得を行う理由

将来の経営環境の変化に対応する機動的な資本政策の遂行を可能とするため、また、株主の皆様への利益還元を図るため、自己株式の取得を行うものであります。

2. 取得に関する事項

- |            |   |
|------------|---|
| ①取得する株式の種類 | 当社普通株式                                    |
| ②取得する株式の総数 | 700千株(上限)<br>(発行株式総数(自己株式を除く)に占める割合 2.4%) |
| ③取得価額の総額   | 200,000千円(上限)                             |
| ④取得期間      | 平成26年4月9日～平成26年6月30日                      |
| ⑤取得の方法     | 信託方式による市場買付                               |

## ④ 【附属明細表】

## 【有価証券明細表】

## 【株式】

銘柄		株式数(株)	貸借対照表計上額 (千円)	
投資 有価証券	その他 有価証券	(非上場株式) モバイル求人株式会社	700	1,030
		小計	700	1,030
計		700	1,030	

## 【その他】

種類及び銘柄		投資口数(口)	貸借対照表計上額 (千円)	
投資 有価証券	その他 有価証券	ジャフコSV-4号投資事業有限責任組合	1	107,125
		小計	1	107,125
計		1	107,125	

## 【有形固定資産等明細表】

資産の種類	当期首残高 (千円)	当期増加額 (千円)	当期減少額 (千円)	当期末残高 (千円)	当期末減価 償却累計額 又は償却累 計額(千円)	当期償却額 (千円)	差引当期末 残高(千円)
有形固定資産							
建物	363,452	5,985	51,029	318,408	167,595	9,196	150,813
構築物	19,636	—	—	19,636	18,689	226	946
工具、器具及び 備品	132,807	5,118	20,279	117,646	100,823	12,856	16,822
土地	444,475	—	—	444,475	—	—	444,475
有形固定資産計	960,371	11,103	71,309	900,165	287,108	22,278	613,057
無形固定資産							
ソフトウェア	104,313	2,926	7,010	100,229	32,312	18,888	67,916
その他	11,393	—	—	11,393	786	—	10,606
無形固定資産計	115,706	2,926	7,010	111,622	33,099	18,888	78,523
長期前払費用	902	5,101	673	5,330	—	—	5,330

(注) 1 当期増加額のうち主なものは、次のとおりであります。

建物 静岡事業所会議室増設 5,985千円  
 工具、器具及び備品 サーバー購入等 5,118千円

2 当期減少額のうち主なものは、次のとおりであります。

建物 販売管理システム入替に伴うデータセンター設備の撤去等 43,939千円  
 工具、器具及び備品 販売管理システム入替等 17,600千円

【引当金明細表】

区分	当期首残高 (千円)	当期増加額 (千円)	当期減少額 (目的使用) (千円)	当期減少額 (その他) (千円)	当期末残高 (千円)
貸倒引当金(注)	2,225	1,417	1,131	803	1,707
賞与引当金	117,952	123,068	117,952	—	123,068
役員賞与引当金	21,700	27,100	21,700	—	27,100

(注) 貸倒引当金の当期減少額のうち「その他」は、当期首残高の洗替額であります。

(2) 【主な資産及び負債の内容】(平成26年2月28日現在)

a 資産の部

イ 現金及び預金

区分	金額(千円)
現金	3,844
預金の種類	
普通預金	1,244,721
定期預金	1,066,422
郵便振替貯金	5,657
別段預金	7,723
計	2,324,524
合計	2,328,368

ロ 売掛金

(i) 相手先別内訳

相手先	金額(千円)
株式会社ジェイクラフト	26,342
株式会社クレスキューブ	22,122
株式会社ディーフォー	17,878
株式会社ピーアール・デイリー	17,874
有限会社アドキャスト	15,171
その他(注)	382,215
合計	481,604

(注) 有限会社アド・タイムス他

(ii) 売掛金滞留状況

当期首残高(千円)	当期発生高(千円)	当期回収高(千円)	当期末残高(千円)	回収率(%)	滞留期間(日) $\frac{(A)+(D)}{(B)}$ $\frac{2}{365}$
(A)	(B)	(C)	(D)	$\frac{(C)}{(A)+(B)} \times 100$	
455,428	3,829,925	3,803,749	481,604	88.8	44.7

(注) 消費税等の会計処理は、税抜方式を採用していますが、上記金額には消費税等が含まれております。



ハ 貯蔵品

区分	金額(千円)
ラック	1,794
収入印紙	216
クオカード	169
その他(注)	158
合計	2,338

(注) 切手・ハガキ他

ニ 繰延税金資産(流動資産)

繰延税金資産は311,241千円であり、その内容については「2 財務諸表 (1)財務諸表[注記事項] (税効果会計関係)」に記載してあります。

b 負債の部

イ 未払金

相手先	金額(千円)
株式会社DNP中部	100,716
株式会社サイバーエージェント	55,969
株式会社電通東日本	31,609
ソフトバンクモバイル株式会社	11,654
良い広告株式会社	8,925
その他(注)	121,263
合計	330,139

(注) 千代田年金事務所他

(3) 【その他】

該当事項はありません。

## 第6 【提出会社の株式事務の概要】

事業年度	3月1日から2月末日まで
定時株主総会	5月中
基準日	2月末日
剰余金の配当の基準日	8月31日 2月末日
1単元の株式数	100株
単元未満株式の買取り	
取扱場所	(特別口座) 東京都千代田区丸の内一丁目4番1号 三井住友信託銀行株式会社 証券代行部
株主名簿管理人	(特別口座) 東京都千代田区丸の内一丁目4番1号 三井住友信託銀行株式会社
取次所	—
買取手数料	株式の売買の委託に係る手数料相当額として別途定める金額
公告掲載方法	当会社の公告方法は、電子公告とする。 ただし、事故その他やむを得ない事由によって電子公告による公告をすることができない場合の公告方法は、日本経済新聞に掲載する方法とする。 電子公告先：当社ホームページ(URLは、 <a href="http://www.atimes.co.jp">http://www.atimes.co.jp</a> )
株主に対する特典	該当事項はありません。

(注) 当会社の株主は、その有する単元未満株式について、次に掲げる権利以外の権利を行使することができない。  
 会社法第189条第2項各号に掲げる権利  
 会社法第166条第1項の規定による請求をする権利  
 株主の有する株式数に応じて募集株式の割当て及び募集新株予約権の割当てを受ける権利  
 株主の有する単元未満株式の数と併せて単元株式となる数の株式を売り渡すことを請求する権利

## 第7 【提出会社の参考情報】

### 1 【提出会社の親会社等の情報】

当社には、親会社等はありません。

### 2 【その他の参考情報】

当事業年度の開始日から有価証券報告書提出日までの間に、次の書類を提出しております。

- (1) 有価証券報告書及びその添付書類並びに有価証券報告書の確認書  
事業年度 第40期（自平成24年3月1日 至平成25年2月28日）  
平成25年5月29日関東財務局長に提出
- (2) 内部統制報告書及びその添付書類  
事業年度 第40期（自平成24年3月1日 至平成25年2月28日）  
平成25年5月29日関東財務局長に提出
- (3) 四半期報告書、四半期報告書の確認書  
第41期第1四半期（自平成25年3月1日 至平成25年5月31日）  
平成25年7月10日関東財務局長に提出  
  
第41期第2四半期（自平成25年6月1日 至平成25年8月31日）  
平成25年10月9日関東財務局長に提出  
  
第41期第3四半期（自平成25年9月1日 至平成25年11月30日）  
平成26年1月10日関東財務局長に提出
- (4) 臨時報告書  
企業内容等の開示に関する内閣府令第19条第2項第9号の2（株主総会における議決権行使の結果）の規定に基づく臨時報告書  
平成25年5月31日関東財務局長に提出
- (5) 自己株券買付状況報告書  
平成25年5月10日、平成25年6月7日、平成25年7月10日、平成26年5月9日関東財務局長に提出

## 第二部 【提出会社の保証会社等の情報】

該当事項はありません。

# 独立監査人の監査報告書及び内部統制監査報告書

平成26年 5月27日

株式会社アルバイトタイムス  
取締役会 御中

有限責任監査法人 トー マ ツ

指定有限責任社員  
業務執行社員 公認会計士 浅 野 裕 史 ⑩

指定有限責任社員  
業務執行社員 公認会計士 早 稲 田 宏 ⑩

## <財務諸表監査>

当監査法人は、金融商品取引法第193条の2第1項の規定に基づく監査証明を行うため、「経理の状況」に掲げられている株式会社アルバイトタイムスの平成25年3月1日から平成26年2月28日までの連結会計年度の連結財務諸表、すなわち、連結貸借対照表、連結損益計算書、連結包括利益計算書、連結株主資本等変動計算書、連結キャッシュ・フロー計算書、連結財務諸表作成のための基本となる重要な事項、その他の注記及び連結附属明細表について監査を行った。

## 連結財務諸表に対する経営者の責任

経営者の責任は、我が国において一般に公正妥当と認められる企業会計の基準に準拠して連結財務諸表を作成し適正に表示することにある。これには、不正又は誤謬による重要な虚偽表示のない連結財務諸表を作成し適正に表示するために経営者が必要と判断した内部統制を整備及び運用することが含まれる。

## 監査人の責任

当監査法人の責任は、当監査法人が実施した監査に基づいて、独立の立場から連結財務諸表に対する意見を表明することにある。当監査法人は、我が国において一般に公正妥当と認められる監査の基準に準拠して監査を行った。監査の基準は、当監査法人に連結財務諸表に重要な虚偽表示がないかどうかについて合理的な保証を得るために、監査計画を策定し、これに基づき監査を実施することを求めている。

監査においては、連結財務諸表の金額及び開示について監査証拠を入手するための手続が実施される。監査手続は、当監査法人の判断により、不正又は誤謬による連結財務諸表の重要な虚偽表示のリスクの評価に基づいて選択及び適用される。財務諸表監査の目的は、内部統制の有効性について意見表明するためのものではないが、当監査法人は、リスク評価の実施に際して、状況に応じた適切な監査手続を立案するために、連結財務諸表の作成と適正な表示に関連する内部統制を検討する。また、監査には、経営者が採用した会計方針及びその適用方法並びに経営者によって行われた見積りの評価も含め全体としての連結財務諸表の表示を検討することが含まれる。

当監査法人は、意見表明の基礎となる十分かつ適切な監査証拠を入手したと判断している。

## 監査意見

当監査法人は、上記の連結財務諸表が、我が国において一般に公正妥当と認められる企業会計の基準に準拠して、株式会社アルバイトタイムス及び連結子会社の平成26年2月28日現在の財政状態並びに同日をもって終了する連結会計年度の経営成績及びキャッシュ・フローの状況をすべての重要な点において適正に表示しているものと認める。

#### <内部統制監査>

当監査法人は、金融商品取引法第193条の2第2項の規定に基づく監査証明を行うため、株式会社アルバイトタイムスの平成26年2月28日現在の内部統制報告書について監査を行った。

#### 内部統制報告書に対する経営者の責任

経営者の責任は、財務報告に係る内部統制を整備及び運用し、我が国において一般に公正妥当と認められる財務報告に係る内部統制の評価の基準に準拠して内部統制報告書を作成し適正に表示することにある。

なお、財務報告に係る内部統制により財務報告の虚偽の記載を完全には防止又は発見することができない可能性がある。

#### 監査人の責任

当監査法人の責任は、当監査法人が実施した内部統制監査に基づいて、独立の立場から内部統制報告書に対する意見を表明することにある。当監査法人は、我が国において一般に公正妥当と認められる財務報告に係る内部統制の監査の基準に準拠して内部統制監査を行った。財務報告に係る内部統制の監査の基準は、当監査法人に内部統制報告書に重要な虚偽表示がないかどうかについて合理的な保証を得るために、監査計画を策定し、これに基づき内部統制監査を実施することを求めている。

内部統制監査においては、内部統制報告書における財務報告に係る内部統制の評価結果について監査証拠を入手するための手続が実施される。内部統制監査の監査手続は、当監査法人の判断により、財務報告の信頼性に及ぼす影響の重要性に基づいて選択及び適用される。また、内部統制監査には、財務報告に係る内部統制の評価範囲、評価手続及び評価結果について経営者が行った記載を含め、全体としての内部統制報告書の表示を検討することが含まれる。

当監査法人は、意見表明の基礎となる十分かつ適切な監査証拠を入手したと判断している。

#### 監査意見

当監査法人は、株式会社アルバイトタイムスが平成26年2月28日現在の財務報告に係る内部統制は有効であると表示した上記の内部統制報告書が、我が国において一般に公正妥当と認められる財務報告に係る内部統制の評価の基準に準拠して、財務報告に係る内部統制の評価結果について、すべての重要な点において適正に表示しているものと認める。

#### 利害関係

会社と当監査法人又は業務執行社員との間には、公認会計士法の規定により記載すべき利害関係はない。

以 上

- 
- ※ 1 上記は監査報告書の原本に記載された事項を電子化したものであり、その原本は当社(有価証券報告書提出会社)が別途保管しております。
- 2 XBRLデータは監査の対象に含まれていません。

# 独立監査人の監査報告書

平成26年 5月27日

株式会社アルバイトタイムス  
取締役会 御中

有限責任監査法人 トー マ ツ

指定有限責任社員  
業務執行社員 公認会計士 浅 野 裕 史 ⑩

指定有限責任社員  
業務執行社員 公認会計士 早 稲 田 宏 ⑩

当監査法人は、金融商品取引法第193条の2第1項の規定に基づく監査証明を行うため、「経理の状況」に掲げられている株式会社アルバイトタイムスの平成25年3月1日から平成26年2月28日までの第41期事業年度の財務諸表、すなわち、貸借対照表、損益計算書、株主資本等変動計算書、重要な会計方針、その他の注記及び附属明細表について監査を行った。

## 財務諸表に対する経営者の責任

経営者の責任は、我が国において一般に公正妥当と認められる企業会計の基準に準拠して財務諸表を作成し適正に表示することにある。これには、不正又は誤謬による重要な虚偽表示のない財務諸表を作成し適正に表示するために経営者が必要と判断した内部統制を整備及び運用することが含まれる。

## 監査人の責任

当監査法人の責任は、当監査法人が実施した監査に基づいて、独立の立場から財務諸表に対する意見を表明することにある。当監査法人は、我が国において一般に公正妥当と認められる監査の基準に準拠して監査を行った。監査の基準は、当監査法人に財務諸表に重要な虚偽表示がないかどうかについて合理的な保証を得るために、監査計画を策定し、これに基づき監査を実施することを求めている。

監査においては、財務諸表の金額及び開示について監査証拠を入手するための手続が実施される。監査手続は、当監査法人の判断により、不正又は誤謬による財務諸表の重要な虚偽表示のリスクの評価に基づいて選択及び適用される。財務諸表監査の目的は、内部統制の有効性について意見表明するためのものではないが、当監査法人は、リスク評価の実施に際して、状況に応じた適切な監査手続を立案するために、財務諸表の作成と適正な表示に関連する内部統制を検討する。また、監査には、経営者が採用した会計方針及びその適用方法並びに経営者によって行われた見積りの評価も含め全体としての財務諸表の表示を検討することが含まれる。

当監査法人は、意見表明の基礎となる十分かつ適切な監査証拠を入手したと判断している。

## 監査意見

当監査法人は、上記の財務諸表が、我が国において一般に公正妥当と認められる企業会計の基準に準拠して、株式会社アルバイトタイムスの平成26年2月28日現在の財政状態及び同日をもって終了する事業年度の経営成績をすべての重要な点において適正に表示しているものと認める。

## 利害関係

会社と当監査法人又は業務執行社員との間には、公認会計士法の規定により記載すべき利害関係はない。

以 上

※1 上記は監査報告書の原本に記載された事項を電子化したものであり、その原本は当社(有価証券報告書提出会社)が別途保管しております。

2 XBRLデータは監査の対象には含まれていません。

## 【表紙】

【提出書類】	内部統制報告書
【根拠条文】	金融商品取引法第24条の4の4第1項
【提出先】	関東財務局長
【提出日】	平成26年5月28日
【会社名】	株式会社アルバイトタイムス
【英訳名】	ARBEIT-TIMES CO., LTD.
【代表者の役職氏名】	代表取締役社長 垣内 康 晴
【最高財務責任者の役職氏名】	該当事項はありません。
【本店の所在の場所】	東京都中央区京橋二丁目6番13号 京橋ヨツギビル
【縦覧に供する場所】	株式会社東京証券取引所 (東京都中央区日本橋兜町2番1号)



## 1 【財務報告に係る内部統制の基本的枠組みに関する事項】

当社代表取締役社長である垣内康晴は、当社の財務報告に係る内部統制の整備及び運用に責任を有しており、企業会計審議会の公表した「財務報告に係る内部統制の評価及び監査の基準並びに財務報告に係る内部統制の評価及び監査に関する実施基準の設定について（意見書）」に示されている内部統制の基本的枠組みに準拠して、財務報告に係る内部統制を整備及び運用しております。

なお、内部統制は、内部統制の各基本的要素が有機的に結びつき、一体となって機能することで、その目的を合理的な範囲で達成しようとするものであります。このため、財務報告に係る内部統制により財務報告の虚偽の記載を完全には防止又は発見することができない可能性があります。

## 2 【評価の範囲、基準日及び評価手続に関する事項】

財務報告に係る内部統制の評価は、当事業年度の末日である平成26年2月28日を基準日として行われており、評価に当たっては、一般に公正妥当と認められる財務報告に係る内部統制の評価の基準に準拠しております。

本評価においては、連結ベースでの財務報告全体に重要な影響を及ぼす内部統制（全社的な内部統制）の評価を行った上で、その結果を踏まえて、評価対象とする業務プロセスを選定しております。当該業務プロセスの評価においては、選定された業務プロセスを分析した上で、財務報告の信頼性に重要な影響を及ぼす統制上の要点を識別し、当該統制上の要点について整備及び運用状況を評価することによって、内部統制の有効性に関する評価を行いました。

財務報告に係る内部統制の評価の範囲は、当社及び連結子会社について、財務報告の信頼性に及ぼす影響の重要性の観点から必要な範囲を決定しております。財務報告の信頼性に及ぼす影響の重要性は、金額的及び質的影響の重要性を考慮して決定しており、当社及び連結子会社を対象として行った全社的な内部統制の評価結果を踏まえ、業務プロセスに係る内部統制の評価範囲を合理的に決定しております。

業務プロセスに係る内部統制の評価範囲については、当社及び株式会社リンクを重要な事業拠点としております。選定した重要な事業拠点においては、企業の事業目的に大きく関わる勘定科目として売上高、売掛金、人件費及び印刷費に至る業務プロセスを評価の対象としております。

## 3 【評価結果に関する事項】

評価手続の結果、当社の平成26年2月28日現在の財務報告に係る内部統制は、有効であると判断しております。

## 4 【付記事項】

該当事項はありません。

## 5 【特記事項】

該当事項はありません。

**【表紙】**

**【提出書類】** 確認書

**【根拠条文】** 金融商品取引法第24条の4の2第1項

**【提出先】** 関東財務局長

**【提出日】** 平成26年5月28日

**【会社名】** 株式会社アルバイトタイムス

**【英訳名】** ARBEIT-TIMES CO., LTD.

**【代表者の役職氏名】** 代表取締役社長 垣内 康 晴

**【最高財務責任者の役職氏名】** 該当事項はありません。

**【本店の所在の場所】** 東京都中央区京橋二丁目6番13号 京橋ヨツギビル

**【縦覧に供する場所】** 株式会社東京証券取引所  
(東京都中央区日本橋兜町2番1号)

1 【有価証券報告書の記載内容の適正性に関する事項】

当社代表取締役社長 垣内康晴 は、当社の第41期(自 平成25年3月1日 至 平成26年2月28日)の有価証券報告書の記載内容が金融商品取引法令に基づき適正に記載されていることを確認いたしました。

2 【特記事項】

確認に当たり、特記すべき事項はありません。